



માર્ગ અને મકાન વિભાગ ગુજરાત સરકાર



દ્વિતીય ગુજરાત રાજ્ય ધોરીમાર્ગ યોજના



પુનર્વસન નીતિનું માળખું



(Resettlement Policy Framework)



ઓક્ટોબર ૨૦૧૩

અનુક્રમણિકા

1.	પ્રસ્તાવના	3
2.	પુનર્વસનના નીતિ માળખા (RPF) ની રચનાનો ઉદ્દેશ	4
3.	દ્વિતીય ગુજરાત રાજ્ય ધોરીમાર્ગ યોજનાનો ધ્યેય	4
4.	સામાજિક છણાવટ	5
5.	દેખીતી હકારાત્મક અને નકારાત્મક અસરો.....	7
6.	જમીન સંપાદન અને પુનર્વસનની અસરો.....	7
7.	GSHP-IIમાં સામાજિક પ્રતિકુળ અસરો ઘટાડવા માટે અને ઓછામાં ઓછી જમીન સંપાદન કરવાની જરૂર પડે તે માટેનું અભિગમ.....	8
7.1.	માર્ગ અધિકારની (RoW)અંદર સમાવેશ થાય તેવું સુધારાત્મક આયોજન.....	8
7.2.	અસર થતા માર્ગોની પહોળાઈ (COI) માટે અપનાવવાનું અભિગમ.....	9
7.3.	અસર થતા માર્ગની પહોળાઈ(COI) ની અંદર સ્થળ દીઠ, અસરો હજુ ન્યૂનતમ કરી શકાય, તે માટેનાં પગલાં.....	9
8.	લાગુ પડતું કાનુની અને નીતિ વિષયક માળખું	9
9.	પુનર્વસન નીતિનું માળખું.....	10
10.	પુનર્વસન નીતિ અને લાયકાતમાટેના ધોરણો.....	11
11.	પારિભાષિક શબ્દો અને વ્યાખ્યા.....	12
12.	હક્ક-દાવિત્વ અધિકારોનું માળખું.....	14
13.	ભાવાંકના આધારે રકમ નક્કી કરવી.....	24
14.	વસ્તી અને સામાજિક આર્થિક સર્વે.....	24
15.	સામાજિક અસર આકારણી(SIA)તથા પુનઃસ્થાપન તૈયારી(RAP)	24
16.	આવક પુનઃસ્થાપિત કરવાના પગલાં.....	25
17.	જાહેરલોક પરામર્શ અને સ્પષ્ટતા	26
18.	સ્થાનિક તદ્દેશીય લોક વિકાસ યોજના (IPDP) માટેના આયોજનની તૈયારી	28
19.	જાતીય વિકાસ (GENDER DEVELOPMENT) વ્યૂહ -રચના	29
19.1.	બાંધકામના શિબિરમાં મહિલાઓ માટે સગવડો.....	30
20.	એચઆઈવી / એઈડ્સ અટકાવવાનું આયોજન (HPP)	30
21.	પુનર્વસન અને પુનઃસ્થાપન (R&R) અમલીકરણની વ્યવસ્થા.....	31

21.1.	પર્યાવરણીય અને સામાજિક વ્યવસ્થાપન એકમ (Environmental and Social Management Unit-ESMU).....	31
21.2.	મહેસુલ વિભાગની ભૂમિકા	34
21.3.	સ્વૈચ્છિક સંસ્થા દ્વારા યોજનાના અમલની કામગીરીમાં ટેકો.....	35
21.4.	ફરિયાદ નિવારણ માટેનું તંત્ર(Complaint Handling Mechanism-CHM)	35
21.5.	ફરિયાદ નિવારણ યંત્રણા (Grievance Redress Mechanism-GRM)	36
21.6.	મિલકતોનો માલિકી હક સાબિત કરવા અને વળતરની રકમ નક્કી કરવામાટેના જરૂરી દસ્તાવેજો / જાણકારીની યાદી.....	38
21.7.	વળતર અને મદદ અંગે કાર્ય પધ્ધતી	39
21.8.	તાલીમ અને કાર્યક્ષમતા વધારવા માટેનું તંત્ર.....	39
22.	દેખરેખ અને મૂલ્યાંકન.....	41
23.	બાંધકામના કામોમાં સંકલન અને પ્રમાણિત કરવું.....	42
24.	પુનર્વસનનો અંદાજ.....	42

1. પ્રસ્તાવના

1. ગુજરાત સરકાર, માર્ગ અને મકાન વિભાગ દ્વારા દ્વિતીય ગુજરાત રાજ્યધોરીમાર્ગ યોજના (GSHP-II) બીજા તબક્કા માટે હાથ પર લીધેલ છે. રાજ્યના પસંદ કરવામાં આવેલ હાર્દસમા માર્ગોની કક્ષા-ઉન્નતિ, જાળવણી અને પસંદ કરેલ માર્ગોની સુધારણાની કામગીરી હાથ ધરી છે. ગુજરાત સરકારે આ સૂચિત યોજના વિશ્વ બેંકની સહાયથી કરવા સૂચવેલ છે. આ પરીયોજનાની પ્રાથમિક તૈયારી પરામર્શદાન સેવાઓ (PPWCS) માટે માર્ગ અને મકાન વિભાગે મે. લી એસોસીએટ સાઉથ એશિયા પ્રાઇવેટ લિમિટેડ (M/S LASA)ને જાળવેલ છે. વર્ષ ૨૦૦૫-૦૬ માં મા.મ.વિ દ્વારા રાજ્ય ના હાર્દ સમાન રસ્તાના માળખા માટે સુયોજિત પર્યાય અભ્યાસ કરવામાં આવેલ અને ત્યારબાદ તેને વર્ષ ૨૦૧૦માં પુનઃમાન્યતા આપેલ હતી. ૧૦૦૩.૨૨ કિ.મી લંબાઈના માર્ગના ઉન્નતિના યોજનામાં: (i) ૬૪૪.૦૫ કિ.મી માર્ગોની કક્ષા-ઉન્નતિ કે જેમાં એક માર્ગીય / મધ્યવર્તી માર્ગીય રસ્તા રોડમાંથી ૨ માર્ગીય રસ્તા/૨ માર્ગીય રસ્તાની બંને બાજુની પેવ શોલ્ડર્સ / ૪ માર્ગીય રસ્તાનું મજબુતીકરણ/કક્ષા-ઉન્નતિના કામ આવરી લેવાયા છે અને (ii) બાકી રહેતા ૩૫૯.૧૭ કિ.મી.માર્ગની ખાસ જાળવણી, તેમને આપવામાં આવેલ અગ્રતા મુજબ હાથ ધરવા આવરી લેવાયા છે. માર્ગ અને મકાન વિભાગ, ગુજરાત સરકારે પસંદ કરેલા, એકંદરે ૩૯૪ કિમી લંબાઈનું ૯ માર્ગ માટે કામ અગ્રમતા હેઠળ પહેલા તબક્કા દરમિયાન પરિયોજના હેઠળ અમલીકરણ માટે હાથ ધરવામાં આવશે. કુલ ૧૩ રસ્તાઓના ઉન્નતિકરણના અમલીકરણ માટેના તલસ્પર્શી અહેવાલમાં આવરી લેવાયા છે. દ્વિતીય ગુજરાત રાજ્ય ધોરીમાર્ગ યોજના હેઠળ પસંદ કરાયેલ માર્ગોની યાદી કોઠા નં ૧-૧ માં દર્શાવેલ છે.

કોઠો: ૧-૧- યોજના હેઠળના માર્ગ

અનુ ક્રમ	માર્ગના નામ	લંબાઈ (કિ.મી.)	માર્ગનું હાલમાં સ્વરૂપ	માર્ગ ઉન્નતિના વિકલ્પ	માર્ગ અધિકાર હદ (મી)
માર્ગોની ઉન્નતિ					
1	ડભોઈ-બોડેલી	૩૮.૬૦	દ્વિ.મા.	દ્વિ.મા.+ ડા.શો.+ હા.શો.	૩૦
2	ધંધુકા-ધોલેરા	૨૭.૦૦	મ.મા	દ્વિ.મા.+ હા.શો	૨૪
3	આટકોટ-ગોંડલ	૩૫.૫૫	સાં.દ્વિ.મા	દ્વિ.મા.+ હા.શો	૩૦
4	મહેસાણા-હિંમતનગર	૬૦.૭૦	દ્વિ.મા./ દ્વિ.મા.+ ડા.શો	4L+ હા.શો +બંગ	૩૦
5	ઉમરેઠ-વાસદ (લાડવેલ-કપડવંજ સહિત)	૪૧.૯૧	દ્વિ.મા.	દ્વિ.મા.+ ડા.શો + હા.શો અને 4L+ કુ.પા+બંગ	૨૪
6	બાયડ-લુણાવાડા	૪૪.૪૬	મ.મા, એ.મા / દ્વિ.મા.	દ્વિ.મા.+ હા.શો	૧૨-૧૮
7	ધનસુરા-મેઘરજ	૪૩.૦૭	એ.મા, મ.મા	દ્વિ.મા.+ હા.શો	૨૪
8	લુણાવાડા-ખેડાપા	૫૬.૭૦	દ્વિ.મા./ મ.મા	દ્વિ.મા.+ હા.શો	૨૪
એ.મા. - એક માર્ગીય , દ્વિ.મા. - દ્વિમાર્ગીય, મ.મા - મધ્યવર્તી માર્ગ, સાં.દ્વિ.મા- સાંકડો દ્વિમાર્ગીય, યા.મા - ચાર માર્ગીય , ડા.શો - ડામર શોલ્ડર હા.શો. -હાર્દ શોલ્ડર, કુ.પા.+બંગ - ફૂટપાથ, બંધ ગટર સાથે					

2. પુનર્વસનના નીતિ માળખા (RPF) ની રચનાનો ઉદ્દેશ

2. પુનર્વસનનું નીતિ માળખામાં(RPF)ની રચના કરવામાં યોજનાને લાગુ પડતા અને સુસંગત કાયદાઓ અને વિશ્વબેંકના નિયોજિત નીતિ ૪.૧૨ બિન-મરજિયાત (OP4.12-IR)અન્વયે આધારિત છે. પુનર્વસનના નીતિ માળખામાં(RPF) માં સિદ્ધાંતો અને કાર્યપદ્ધતિ, કાનૂની માળખું, કામગીરીનું માર્ગદર્શન, સંસ્થાકીય વ્યવસ્થાપન, વિવિધ પ્રકારની અસરો સામે મળતા અધિકાર, જાહેર કરવાની કાર્યપદ્ધતિ અને દેખરેખ અને મૂલ્યાંકનનું સમાવેશ કરવામાં આવેલ છે. આ માળખાથી સૂચિત યોજનાથી પડનાર સામાજિક અસરોના વ્યવસ્થાપનમાં માર્ગદર્શન મળશે, અને અન્ય માર્ગોના કામમાં સુધારો થઈ કરવા. સ્થાનિક તદ્દેશીય લોક વિકાસ યોજના (IPDP) કાર્યલક્ષી કાર્યક્રમ તૈયાર કરવો, આદિજાતી વિકાસ પ્લાન, લોકો સાથે પરામર્શમાટેની વ્યૂહરચના, ખાસ કરીને આદિજાતી વસ્તીના કલ્યાણની કામગીરી પુનર્વસનનું માળખું (RPF)ના સિદ્ધાંતોના આધારે થશે. પુનર્વસનનું નીતિ માળખામાં (RPF)થી: (i)યોજનાથી અસરગ્રસ્ત લોકોના પુનર્વસનના કાર્યમાં અને પુનઃસ્થાપનના લાભોમાં સમાનતા આવશે, (ii) હાલની સારી કાર્યપદ્ધતિને લક્ષમાં લઈ સંસ્થાકીય સમસ્યાઓને વધુ પદ્ધતિસર હલ કરી શકાશે, (iii) પુનર્વસન કામગીરી આયોજન (RAP)ના અમલીકરણમાટે યોજના કક્ષાએ સંસ્થાકીય વ્યવસ્થાપન અપનાવી શકાશે, અને (iv) ફરિયાદોના નિકાલમાટે તંત્ર સ્થાપી શકશે અને તે ઉપર દેખરેખ તેમજ તેનું મૂલ્યાંકન વિગેરે કરી શકાશે. આ નીતિના માળખાથી દ્વિતીય ગુજરાત રાજ્ય ધોરીમાર્ગ યોજના(GSHP-II) હેઠળના પુનર્વસન કામગીરી આયોજન (RAP) તેમજ સ્થાનિક તદ્દેશીય માનવવિકાસ યોજના (IPDP) તૈયાર કરવામાં ઘણું મદદરૂપ થશે. આ યોજનાનું બાંધકામ શરૂ કરવાના ૧૨૦ દિવસ અગાઉ બેંક દ્વારા મંજૂર થયેલા તમામ Social Safeguards (RAP,IPDP,RPF etc)દસ્તાવેજ જાહેર કરવામાં આવશે.

3. દ્વિતીય ગુજરાત રાજ્ય ધોરીમાર્ગ યોજનાનો ધ્યેય

3. વર્ષ ૨૦૦૧ થી વર્ષ ૨૦૦૭ દરમ્યાન વિશ્વબેંક સહાયથી ગુજરાત રાજ્યધોરીમાર્ગ યોજના પ્રથમ તબક્કાના(ગુ.રાધો.યો-I) સફળતાપૂર્ણ અમલ ના કારણે માર્ગ અને મકાન વિભાગે પ્રસ્થાપિત કરેલ નવા માનદંડ થકી દોરવણી કરી છે.. આમ રાજ્ય એ તેની આર્થિક વૃદ્ધિ ટકાવી રાખવાની સાથે પ્રસ્થાપિત કર્યું કે માળખાકીય વ્યવસ્થા એ એક ચાવીરૂપ પાસું છે જેને કારણે તેથી પણ આગળ ગુણવત્તા સભર માળખાકીય વ્યવસ્થામાં ભવ્ય મૂલ્ય વધારો કરે છે. વિશ્વબેંક સહાયથી ગુજરાત રાજ્યધોરીમાર્ગ યોજના દ્વિતીય તબક્કાના(ગુ.રાધો.યો-II) દ્વારા વિશાલ પહેલવૃત્તિ છે.

4. માર્ગ અને મકાન વિભાગ, ગુજરાત સરકારના સૈધાંતિક વ્યવસ્થા ના કારણે વિશ્વબેંકે ગુજરાત રાજ્યધોરીમાર્ગ યોજના દ્વિતીય તબક્કાના (ગુ.રાધો.યો-II) માટે રૂપિયા ૩૬૦૦ કરોડ (૭૨૫૦ લાખ

ડોલર)નો અંદાજ ને આખરી રૂપ. આપેલ છે. વિશ્વબેંક દ્વારા અગાઉ-નિયત સહાય માટે જરૂરી એવી આખરી નકશા-ડીઝાઇન, તેના લગતી મંજૂરીઓ, દસ્તાવેજ-પ્રાપ્તિ જેવી બાબતે તૈયારી માર્ગ અને મકાન વિભાગ, ગુજરાત સરકાર પરિપૂર્ણ થઇ હોવાના કારણે પ્રથમ હિસ્સાની સહાય-મૂલ્યાંકન કરેલ છે. આ યોજનાના અભ્યાસ પરિપેક્ષ્યમાં માર્ગોને દ્વીમાંર્ગીય કરવા/ દ્વીમાંર્ગીય માર્ગોને ચાર માર્ગીય કરવા અને રાજ્યના અમુક જરૂર કેન્દ્રિત કરવાના રહેતા ભાગોના ટુકડા માર્ગોને પુનર્સ્થાપિત કરવાનું આવરી લેવામાં આવેલ છે.. આ યોજનાના અમલીકરણથી હવે પછીના માળખાકીય બાબતોને વધુ લાભ મળી રહે તે માટે કેવળ રાષ્ટ્રીય સ્પર્ધાત્મક ઈજારપત્રો (NCB) જ નહિ પરંતુ કામની વાર્ષિક આધારિત રકમ ચુકવણી (Annuity)/ બી.ઓ.ટી(BOT). બાબતોનું પ્રયોજન કરીને યોજનામાં નાણારોકાણ/ કામસમૂહ (packging)ને તેમના કામ મૂલ્યાંકન આધારિત અને અત્યંત નાવિન્યપૂર્ણ રીતે કરવામાં આવેલ છે જેથી આ પરિયોજના ના કામો આકર્ષક બની રહે. આ સિવાય ગુજરાત રાજ્ય ધોરીમાર્ગ યોજના-II ની ખાસ બાબત આ છે કે આ પરિયોજના હરિત-માર્ગનો (GREEN highway) તથા વધુ સુરક્ષિત રસ્તાઓ બાબતે પહેલ કરવાનો પ્રયાસ કરેલ છે.

4. સામાજિક છણાવટ

5. યોજના તૈયાર કરવાના પ્રાથમિક તબક્કે, 1577 કિ.મી.ના છણાવટ માર્ગો કે જેમાં સુયોજિત પર્યાય અભ્યાસ (DPR) માર્ગોનો પણ સમાવેશ થાય છે, તેને પ્રથમ તબક્કામાં હાથ પર લેવામાં આવેલ હતી. છણાવટ સ્થળોની મુલાકાતો, હિત ધરાવનારાઓ સાથે પરામર્શ અને દુવ્યમ(secondary) માહિતીઓ ઉપર સમીક્ષાના આધાર લેવામાં આવેલ હતો. માહિતીની ને પૃથકૃત કર્યા બાદ. આ પૃથકરણના ચાવીરૂપ સામાજિક પરિમાણો મળી આવેલ હતા તેની વિગતો કોઠા નં: ૪-૧ માં દર્શાવેલ છે.

ટેબલ 4-1: છણાવટ આધારિત પરિણામો ના તારણો

- શક્ય હોય ત્યાં સુધી ઉપલબ્ધ માર્ગ અધિકાર (RoW)ની મર્યાદામાં માર્ગના અનુભાગ સમાવવામાં આવશે, તેથી મોટા પ્રમાણમાં માર્ગ અધિકાર થકી કોઈ જમીન સંપાદનનો ક્યાસ કરવાનો રહેશે નહિ. જ્યાં ટાળી શકાય તેમ ન હોય ફક્ત તે સ્થળો એ જ જમીન સંપાદન કરવામાં આવશે. જેમાં (i) એવા સ્થળો જ્યાં ભૌમિતિક સુધારા જરૂરી હોય, (ii) માર્ગની પાયાની પહોળાઈ પણ માર્ગ અધિકાર(RoW)માં સમાવી શકાય તેમ ન હોય, (iii) એવા સ્થળો જેમાં સંકડાશ હોય અને રોડની સલામતી વધારવા માટે સુધારા જરૂરી હોય, નવા પુલોને જોડવા માર્ગ બનાવવા, વિગેરે સૂચિત માર્ગોની આસપાસમાં કોઈ મોટી વસ્તી આવેલ નથી, જેથી માર્ગોના વિકાસમાટે બાય-પાસ બનાવવા જરૂરી બને નડતર રૂપ થાય.
- ૮ સુધારા માટેના માર્ગો પૈકી, બે માર્ગો સાથે (બાયડ-લુણાવાડા અને મહેસાણા-હિંમતનગર) માટે ખાનગી જમીન પર વધારે અસર પડે તેમ છે. (૮ માર્ગોની કુલ જમીનના ૮૮% જમીન જેટલી જમીન સંપાદનની આ 2 માર્ગોમાં માટે જરૂર પડશે.જેની વિગતો પ્રકરણ ૬માં આપવામાં આવેલ છે).બાયડ-લુણાવાડા માર્ગના કેટલાક ભાગમાં ગ્રામ્ય માર્ગ (VR) / મુખ્ય જીલ્લા માર્ગ (MDR) ના ૧૨.૪ કિ.મી.ના માર્ગને

જ્યાં માર્ગ અધિકાર હદ ૧૫ મીટરથી ઓછી હોય અને તેને દ્વીમાર્ગીય પહોળો કરવાનો સમાવેશ થાય છે , જ્યારે મહેસાણા હિંમતનગરમાટે હાલના દ્વીમાર્ગીય માંથી ચતુર્માર્ગીય બનાવવાનો ક્યાસ કાઢેલ છે. જેથી વધારાની જમીન સંપાદનની જરૂર પડશે;

- છણાવટ કરેલ સ્થળોની મુલાકાતોના પૃથ્થકરણ અને પરામર્શના આધારે, માર્ગ-સંગમ (Junction) અને વસવાટનો થોડા વિસ્તારના અમુક ટુકડાઓ ને બાદ કરતા તમામ સુયોજિત પર્યાય અભ્યાસના માર્ગોના માર્ગ અધિકાર હદ દબાણ મુક્ત છે; આમ માલિકી ન ધરાવતા લોકો પર થનાર અસરના ઉપાયોને વિગતવાર નકશા તૈયાર કરતી વખતે, ધ્યાને લેવામાં આવશે;
- પરિયોજનાના માર્ગ ડભોઈ-બોડેલી, આટકોટ-ગોંડલ અને મહેસાણા-હિંમતનગર માર્ગો પર માર્ગની સાથ-સાથમાં અને માર્ગની એક તરફથી બીજી તરફ પશુઓની અવરજવર જોવા મળેલ છે.
- જળાશયો જેવા કે ખુલ્લા કૂવા, તળાવો, સરોવરો જે માર્ગોની આસપાસના વિસ્તારમાં સ્થિત છે, જો કે આ જળાશયો પર આ પરિયોજનાની અસર નહીંવત પડશે, કારણ કે, તે આ પરિયોજનાના સ્થળથી ઘણી દૂર આવેલ છે. જ્યાં તે માર્ગોની નજીક આવેલા છે, ત્યાં, આવા જળાશયો પર ઓછામાં ઓછી અસર થાય તેની કાળજી લેવામાં આવશે.
- નીચે બતાવેલ માર્ગો આદિવાસી તાલુકાઓમાંથી પસાર થાય છે, જે પાંચમા પરિશિષ્ટમાં સમાવવામાં આવેલ છે. સુયોજિત પર્યાય અભ્યાસના માર્ગો: આ પરિયોજના ના ડભોઈ-બોડેલી, ધનસૂરા-મેઘરજ અને લુણાવાડા-ખેડાપા. જોકે આદિવાસીઓની માલિકીની જમીન ઉપર અસર પહોંચવાની કોઈ શકતા જોવામાં આવતી લેવામાં નથી આવી કારણ કે, પરિયોજનાનું વલણ શક્ય તેટલી ઓછી જમીન સંપાદન કરવાનો અભિગમ છે, અને ખાનગી મિલકતો પર શક્ય તેટલી ઓછી અસર પડે તેમ કરવાનું છે. વિશ્વ બેંકની નીતિ (ઓ.પી ૪.૧-સ્થાનિક ટેશીય લોકો), વિશ્વ બેંક સમક્ષ નાણાકીય હેતુમાટે, દરખાસ્ત કરવામાં આવતા યોજનામાં જેમાં સ્થાનિક ટેશીય લોકો ઉપર અસર પડતીહોય, તેમાં મુક્ત, અગાઉથી અને માહિતી સાથે સૂચિત પ્રોજેક્ટમાટે અસર પડતી હોય તેવા આદિવાસીઓના સમુદાયો સાથે યોજનાના દરેક તબક્કે ખાસ કરીને પરામર્શ (FPIC) જરૂરી છે, જેથી તેમના વિચારો બરાબર રીતે જાણી શકાય, અને યોજનામાટે તેમના સમુદાયનો બહોળા પ્રમાણમાં સમર્થન મેળવવો, તે મુજબ આદિવાસી વિકાસ આયોજન, આ તાલુકામાં પડતા માર્ગ વિસ્તારોમાટે તૈયાર કરવામાં આવશે અને આદિવાસી સમુદાયનીમાં માર્ગો સાથે તેનો સમાવેશ કરવામાં આવશે. આ કામગીરી યોજના અસરના ઉપાયોને અંતિમ રૂપ આપતા પહેલાં કરવામાં આવશે
- માર્ગોના આસપાસ રહેવાસીઓ સાથે પરામર્શ ના આધારે એવું ફલિત થાય છે કે એ લોકો આ માર્ગોના વિકાસનું સ્વાગત કરે છે. માર્ગોની નજીકમાં રહેતા સમુદાયો દ્વારા નીચેના સૂચનો મોકલવામાં આવ્યા છે, જે યોજનાની ડિઝાઇન તૈયાર કરતી વખતે વિચારણામાં લઈ શકાય. માર્ગ સંગમ સુધારણા સમયે પૂરતી રોશનીની વ્યવસ્થા હોય, ગટરો બનાવવામાં આવે અને માર્ગોની બાજુના પાણીના નિકાલ માટે નીક, નાળું, ગરનાળું બનાવવામાં આવે. માર્ગોની બાજુમાં વાહન ઉભા રખવાની જગ્યા વ્યવસ્થા કરવામાં આવે, અને જાહેર શૌચાલયો જેવી સુવિધાઓ બનાવવામાં આવે, શહેરી વિસ્તારોમાં સુરક્ષા/માર્ગ સલામતીના પગલાં જેવા કે ગતિરોધક, ઝેબ્રા ક્રોસીંગ, ફૂટપાથ, ગાર્ડ રીલ, સાઇન બોર્ડ, શેરીઓમાં રોશની વ્યવસ્થા વિગેરે અને સંવેદનશીલ વિસ્તારોમાં (હોસ્પિટલ, શાળાઓ વિગેરે) ઘોંઘાટ પ્રતિરોધક મુકવા .

5. દેખીતી હકારાત્મક અને નકારાત્મક અસરો

6. સૂચિત પરિયોજનાની હકારાત્મક અને નકારાત્મક બંને પ્રકારની અસરો છે. હિત ધરાવનારાએ રજુ કરેલા હકારાત્મક પાસા આ મુજબ છે, (i) આ યોજનાથી લોકો અને સામાનની હેરફેર ઝડપી બનશે, જેથી સ્થાનિક અને રાજ્ય કક્ષાએ અર્થતંત્રમાં વૃદ્ધિ મળશે. (ii) લોકોને એહસાસ થયો કે હાલના માર્ગ પરની એક વસ્તી બીજી વસ્તી આ પરિયોજના માર્ગથી આંતરિય કડીયો માર્ગો જોડાણો વધુ થવાથી નોંધપાત્ર પ્રગતિ થઈ શકશે. (iii) વિકાસ આડે આવતા નિયંત્રણો દૂર થશે જેથી કૃષિ, વેપાર, શિક્ષણ, આરોગ્ય અને સમાજ કલ્યાણના ક્ષેત્રમાં વિકાસ માટેના પર્યાય પ્રગતિ થઈ શકશે. (iv) મુસાફરીનો સમયમાં બચત થશે. (v) બહેતર ડિઝાઇન અને સુરક્ષાના પગલાં લેવાથી અકસ્માતોનું પ્રમાણ ઘટશે. લોકો દ્વારા રજુ કરવામાં આવેલા નકારાત્મક પાસા આ મુજબ છે. (i) જમીન ગુમાવવી પડશે; (ii) લોકોનું સ્થળાંતર થશે; (iii) આજીવિકામાં નુકશાન; અને (iv) જનસામુદાયિક મિલકતો ગુમાવશે. પરિયોજનાની નકારાત્મક અસરો ઘટાડવામાટે અથવા તેને દૂર કરવામાટે કરવામાં આવનાર પ્રયત્નો નીચે દર્શાવેલ પરિચ્છેદમાં રજુ કરેલ છે.

6. જમીન સંપાદન અને પુનર્વસનની અસરો

7. આ પરિયોજના હેઠળ આવરાયેલ માર્ગોની અધિકારની હદ (RoW) અલગ અલગ માર્ગ માટે બદલાતી રહે છે. સૂચિત સુધારા માટે માર્ગ ઉપર થતી અસરોનો અભિગમ અપનાવવામાં આવેલ છે. માર્ગ ઉપર થતી અસરોનો માં ખાનગી જમીન, સરકારી જમીન અને આરક્ષિત વન જેવી જમીન સંપાદન દબાણરહિત હાંસલ થાય તેવું શામિલ કરવામાં આવેલ છે. મોટા ભાગની ખાનગી જમીન ખેતીને અસરકર્તા છે. જમીન સિવાય ખાનગી બાંધકામો, સંસ્કૃતિક અસ્કયામતો અને જનસમુદાય અસ્કયામતો ઉપર અસર થનાર છે. મોટા ભાગની અસરગ્રસ્ત બાંધકામો વાણીજ્ય હેતુની ખાનગી દુકાનો જેમાં નાની દુકાનો/ છાપરા કે જે સરકારની જમીન ને બળપૂર્વક કબજો કરેલ છે. રહેણાંક ના બાંધકામો સુદ્ધાં સરકારી જમીન ને દબાણ કરવાથી અસરગ્રસ્ત રૂપે દેખાય છે. જનજાતિ અસ્કયામતોમાં હાથ-પમ્પ (ડંકી), પાણીની કુંડી, પાણીની ટાંકી પાયખાના, ખુલ્લા કુવા, વૃક્ષો ફરતેના ચોતરા, આરામ કરવાના આશ્રય સ્થાનો વગેરેનો સમાવેશ થાય છે.

8. પહેલા તબક્કાની રસ્તાનો પડેલ સામાજિક અસરોની આકારની ના આધારે સૂચિત યોજના માટે કોઈપણ પ્રકારના દબાણ-રહિત તબદીલ અથવા સંપાદન કરવાની થતી જમીન ૫૪.૫૨ હેક્ટર થશે. તેમાં ૨૨.૪૩ હેક્ટરની ખાનગી જમીન, ૭.૧૧ હેક્ટરની સરકારી જમીન અને ૨૪.૯૮ હેક્ટરનો આરક્ષિત વનનો સમાવેશ થાય છે. ખાનગી જમીન સંપાદનથી ૨૮ ગામોને અસર થાય છે. અને આદિજાતિ વિસ્તારમાં કોઈ

જમીન સંપાદન કરવામાં નહીં આવે. ૧૯ સંસ્કૃતિક અને ૪૮ સામજિક અસ્કયામતો સિવાય કુલ મળીને ૭૨૯ મિલકતો (જમીન/ બાંધકામ) ને અસર થશે.

7. GSHP-IIમાં સામાજિક પ્રતિકુળ અસરો ઘટાડવા માટે અને ઓછામાં ઓછી જમીન સંપાદન કરવાની જરૂર પડે તેમાટેનું અભિગમ

9. જમીન સંપાદન ટાળવા અને પુનઃ વસનની અસરોને ટાળવા ગુ.રાધો.યો.-૨ યોજના તૈયાર કરવાના અને ડિઝાઈન તૈયાર કરવાના આંતરિક ભાગ તરીકે સમાવી લેવામાં આવેલ છે અને તે માટે સજાગ પ્રયત્નો કરવામાં આવેલ છે, જ્યાં ટાળી ન શકાય તેવા સંજોગો હોય ત્યાં ટાળવા ગુ.રાધો.યો.-૧ ની યોજનામાં થયેલ અસરોને ધ્યાનમાં લઈને ડિઝાઈનમાં ફેરફાર કરીને ન્યૂનતમ જમીન સંપાદન કરવું પડે, તેવા પ્રયત્નો કરવામાં આવ્યા છે. ન્યૂનતમ જમીન સંપાદન કરવું પડે તેમજ પુનર્વસનની અસરો શક્ય તેટલી ઘટાડવામાટે ત્રણ તબક્કાની ક્રિયા-પ્રતિક્રિયા (iterative) પ્રક્રિયા તૈયાર કરવામાં આવેલ છે જે તે નીચેના ભાગમાં વિગતવાર જણાવવામાં આવેલ છે. ઉપલબ્ધ માર્ગ અધિકાર (RoW)ની અંદર સુધારાનું આયોજન કરવું.

7.1. માર્ગ અધિકારની (RoW) અંદર સમાવેશ થાય તેવું સુધારાત્મક આયોજન

10. હસ્તાંતરણ માટે વિચારણીય મુદ્દાઓ(ToR) આધારિત આલેખન ટુકડીને માર્ગ અધિકાર (RoW)ની મર્યાદામાં જ કોસ સેક્શન બનાવવામાટે સલાહ આપવામાં આવેલ. ફક્ત જ્યાં ટાળી ન શકાય, ત્યાં જ જમીન સંપાદન યોજનામાં સામેલ કરવામાં આવશે; અને તેમાં નીચેની બાબતોનો સમાવેશ થઈ શકે છે:

- એવા સ્થળો જ્યાં ભૌમિક રીતે સુધારા કરવાના થતા હોય
- સાંકળા સ્થળો, જ્યાં માર્ગ અધિકાર (RoW)ની જગ્યા અપૂરતી હોય અને પૂરતી પહોળાઈના માર્ગ બની શકે તેમ ન હોય.
- એવા સ્થળો જ્યાં માર્ગ સુરક્ષા વધારવામાટે, નવા પુલ સુધી પહોંચવાના રસ્તા બનાવવામાટે જરૂરી હોય.

11. તે મુજબ, માર્ગ અધિકાર (RoW)ને લગતી માહિતી દરેક માર્ગ અને મકાન વિભાગના ક્ષેત્રિય વિભાગોમાંથી, સંબંધિત યોજના માર્ગમાટે એકત્રિત કરવામાં આવી છે.

7.2. અસર થતા માર્ગોની પહોળાઈ (COI) માટે અપનાવવાનું અભિગમ

12. ગુ.રાધો.યો.-૨ માં અસર હેઠળ આવતા માર્ગો પૈકી જે અસર થતા માર્ગ પ્રત્યેનું એવું અભિગમ અપનાવવામાં આવ્યું છે, કે જેથી માર્ગ અધિકાર (RoW)ની અંદર રહીને પર્યાવરણીય અને સામાજિક લાક્ષણિકતા પરની અસર ઘટાડી શકાય. યોજના ડિઝાઇનમાં સામાજિક મુદાનો સમાવેશ થાય, તેની ખાતરી રાખવામાં આવેલ છે, જેથી આ માર્ગ પરની અસરો ઘટાડી શકાય, જે સ્વીકાર્ય ડિઝાઇનના સિક્કાંતો અને ધોરણો મુજબ હોય, અને ઓછામાં ઓછા લોકો નિર્વાસિત થાય અને યોજનાની અન્ય અસરો પણ ઘટી શકે. અસર વાળો માર્ગ એટલે સૂચિત રોડ કોસ સેક્શનના ટો- વોલ વચ્ચેની પહોળાઈ.

7.3. અસર થતા માર્ગની પહોળાઈ(COI) ની અંદર સ્થળ દીઠ, અસરો હજુ ન્યૂનતમ કરી શકાય, તે માટેનાં પગલાં

13. અસરવાળા માર્ગ (COI)ની અંદર અસરગ્રસ્ત વ્યક્તિઓની ગણતરી અને સામાજિક-આર્થિક સર્વે કરાવવામાં આવેલ. લોકો પર થતી અસરો હજુ કેટલી ઘટાડી શકાય છે, તેના પર ડિઝાઇનના આખરી તબક્કામાં વિચાર કરવામાં આવેલ. મિલકતો, જેના પર અસર થતી અટકાવી શકાય તેમ હોય, તેમને બચાવવામાં આવેલ છે, તે માટે ડિઝાઇનમાં જરૂરી ફેરફાર કરવામાં આવેલ છે; અને સુરક્ષામાટેના ઉપાય લેવામાં આવ્યા છે.

8. લાગુ પડતું કાનૂની અને નીતિ વિષયક માળખું

14. યોજના સંબંધિત, લાગુ પડતા કાયદાઓ અને નીતિઓની સમીક્ષા કરવામાં આવી અને તેનો યોજના સાથેનો સંબંધ કોઠો 8-1 માં બતાવવામાં આવેલ છે. મા. અને મ.વિ.એ વાતની ખાતરી રાખશે કે પ્રવૃત્તિઓનું અમલીકરણ નીચે જણાવેલ નિયમને/કાનૂની ઢાંચા મુજબ હોય.

કોઠો 8-1: રાષ્ટ્રીય અને વિશ્વ બેંકની નીતિ : યોજના સાથે સંબંધ અને યોજનાને લાગુ પડવું

અનુક્રમ	કાયદા અને નીતિ	આ યોજના સાથે સંબંધ	લાગુ પડવું
1	જમીન સંપાદન અધિનિયમ, 1894	યોજના માટેની જરૂરી જમીન આ કાયદાની જોગવાઈઓ મુજબ સંપાદિત કરવામાં આવશે	યોજનાના બધા માર્ગોને લાગુ પડે છે.
2	રાષ્ટ્રીય પુનર્વસન અને પુનઃસ્થાપન નીતિ(NRRP), 2007	આ નીતિમાં પાયાની લઘુતમ જરૂરિયાત બતાવવામાં આવેલ છે. રાજ્ય સરકાર અને અન્ય સંસ્થાઓ, આ નીતિમાં બતાવેલલાભો કરતાં વધુ મોટા લાભોમાટે વિકલ્પ આપી શકે છે.	યોજનાના બધા માર્ગોમાટે લાગુ પડે છે.

1 માર્ગ અધિકાર (RoW) એ કાયદેસરનો માર્ગ છે, જે રાજ્ય સરકારની માલિકીની જાહેર હેતુઓમાટેની જમીન છે, એ ફાળવણીમાટે તેનો વહિવટ મા. અને મ.વિભાગ દ્વારા કરવામાં આવે છે. CoI એ માર્ગના વાસ્તવિક બાંધકામમાટેની જરૂરી પહોળાઈ છે, જેમાં કેરેજવે, શોલ્ડર અને પુસ્તો (Embankment) નો સમાવેશ થાય છે. મહેસાણા-હિંમતનગર, CoI નો નિર્ણય, વનવિભાગની મંજૂરીના આધારે લેવામાં આવશે.

અનુક્રમ	કાયદા અને નીતિ	આ યોજના સાથે સંબંધ	લાગુ પડવું
3	પંચાયત જોગવાઈ (અનુસૂચિત વિસ્તારોને લાગુ પાડવું) અધિનિયમ, 1996	આ અધિનિયમની એક અગત્યની જોગવાઈમાં એવું કહેવામાં આવ્યું છે કે અનુસૂચિત વિસ્તારોમાં વિકાસમાટે ગ્રામ સભા અથવા પંચાયત યોગ્ય સ્તરે, જમીન સંપાદન કરતા પહેલાં પરામર્શ કરવો, અને અસરગ્રસ્તોના પુનઃસ્થાપન કે પુનર્વસન અનુસૂચિત વિસ્તારમાં કરતા પહેલાં પરામર્શ કરવું."	પાંચમી અનુસૂચિતના વિસ્તારોને લાગુ પડે છે, એટલેકે ડભોઈ-બોડેલી; લુણાવાડા-ખેડાપા, ધનસુરા-મેઘરજ
4	અનુસૂચિત જાતિ અને અન્ય વન વાસીઓ (વનના હકો) અધિનિયમ, 2006	આ કાયદો વનવાસીઓના અનુસૂચિત જાતિઓના અધિકારો બતાવે છે, જેઓ તા. ૧૩/૧૨/૨૦૦૫ પહેલાં વનવિસ્તારની જમીન ધરાવતા હતા, ઉપરાંત એવા વનવાસીઓ જે ત્રણ પેઢીથી એ વિસ્તારમાં રહેતા હોય, એટલે કે ૭૫ વર્ષથી રહેતા હોય, ૪ હેક્ટર સુધી મર્યાદિત છે. આ હકો વારસાગત છે, પરંતુ તે તબદીલ કરી શકાય તેમ નથી કે તેમની પાસેથી લઈ શકાય તેમ નથી.	યોજનાના માર્ગો ડભોઈ-બોડેલી; લુણાવાડા-ખેડાપા, ધનસુરા-મેઘરજને લાગુ પડે છે.
5	વિશ્વ બેંક ની કામગીરીની નીતિ 4.12 સ્વૈચ્છિક ન હોય તેવું પુનર્વસન	ગુમાવેલ જમીન અને મિલકતોમાટે રોકડ વળતર પૂરતું હોવું જોઈએ. લાભોની પાત્રતામાં, યોજના અસરગ્રસ્ત લોકોનો જમીન પર કાયદેસરનો હક છે, (જેમાં રિવાજ મુજબ અને પરંપરાગત જમીનના હકો, જે કાયદા હેઠળ માન્ય છે, તેનો સમાવેશ થાય છે.) જે યોજના અસરગ્રસ્ત લોકોના આવા અધિકાર ન હોય, પણ જમીન ધરાવતા હોય, કમજોર વર્ગની જરૂરિયાતો ધ્યાને રાખવી, નિર્વાસિત થયેલા લોકોને સમયસરની અને સંબંધિત જાણકારી, પુનર્વસનના વિકલ્પો બાબતે તેમની સાથે પરામર્શ, તેમને આયોજનમાં ભાગ લેવાની તક પણ આપવામાં આવી, અને પુનર્વસનની દેખરેખમાટે પણ તક આપવામાં આવી. તેમની ફરિયાદો દૂર કરવામાટેનું તંત્ર પણ બનાવવામાં આવ્યું.	યોજનાના બધા માર્ગો માટે લાગુ પડે છે.
6	કામગીરીની નીતિ 4.10 સ્થાનિક લોકો	યોજનામાં બેંકથી નાણાકીય સહાય મેળવવાની દરખાસ્ત કરવામાં આવી છે. આ દરખાસ્તથી સ્થાનિક લોકોને અસર થાય તેમ છે, તેથી તેમની સાથે મુક્તરીતે અગાઉથી, પૂરતી જાણકારી સાથે પરામર્શ કરવો (FPIC) બેંકના નિયમો અનુસાર આવશ્યક છે. આ પરામર્શ યોજનાના દરેક તબક્કે કરવાનો રહેશે. ખાસ કરીને યોજના તૈયાર કરવાના તબક્કે જેથી તેમના મંતવ્યો પૂરેપૂરા જાણી શકાય, અને આ સમુદાયનો યોજનામાટે સમર્થન મેળવી શકાય. અને સ્થાનિક લોકોના વિકાસમાટે Indigenous Peoples જમીન સંપાદન અધિનિયમ n/આદિજાતી વિકાસ આયોજન તૈયાર કરવાનું હોય છે.	યોજનાના માર્ગો ડભોઈ-બોડેલી; લુણાવાડા-ખેડાપા, ધનસુરા-મેઘરજને લાગુ પડે છે.
7	માહિતી અધિકાર અધિનિયમ, 2005	આ અધિનિયમની નાગરીકોને યોજના અંગે જાણવાનો અધિકાર મળે છે. જેથી કામની પારદર્શિતા વધે છે, અને દરેક સરકારી અધિકારીની કામની જવાબદારી નિશ્ચિત થાય છે.	યોજનાના બધા માર્ગોમાટે લાગુ પડે છે.

9. પુનર્વસન નીતિનું માળખું

15. સૂચિત માર્ગમાટે કરવામાં આવેલ સામાજિક અસરોનું મૂલ્યાંકન (SIA)ના પરિણામોના આધારે તૈયાર કરવામાં આવેલ પુનર્વસનનું માળખું (RPF)ને યોજનાના પ્રથમ વર્ષમાં સમાવેશ કરવાનો વિચાર કરવામાં આવેલ છે. સિદ્ધાંતો અને કાર્યપદ્ધતિઓ (જમીન સંપાદનને લગતી અને પુનર્વસનને લગતી)

GSHP- Iમાટેના અમલીકરણમાં અપનાવવામાં આવેલ હતી, તેજ કાર્યપદ્ધતિ GSHP-IIમાટે પણ અપનાવવા વિચારવામાં આવે છે, તેમાં તાજેતરની નીતિઓ / કાયદાઓમાં થયેલ ફેરફાર આમેજ કરવામાં આવશે, પરંતુ તે (NRRP, 2007) પૂરતા મર્યાદિત રહેશે નહીં, GSHP Iના અમલીકરણમાંથી મળેલા અનુભવો અને આવાજ વિશ્વ બેંક દ્વારા ફંડ આપવામાં આવેલ, ભારતના અન્ય રાજ્યોના હાઇવે યોજનાના અનુભવોનો સમાવેશ કરવામાં આવશે.

10. પુનર્વસન નીતિ અને લાયકાતમાટેના ધોરણો

16. પુનર્વસનનું માળખું (RPF)નો આધાર એ નીતિ પર છે કે અસરગ્રસ્ત લોકો પહેલાકરતાં બહેતર સ્થિતિમાં આવે અથવા ઓછામાં ઓછા યોજના શરૂ થતાં પહેલાં જે સ્થિતિમાં હોય એ સ્થિતિમાં,એ રહી શકે. પુનર્વસનનું માળખું (RPF)માં સૂચિત યોજનાના કારણે સામાજિક અસરોનું અસરકારક રીતે વ્યવસ્થાપન કરવામાં આવે તેમાટે માર્ગદર્શન આપવામાં આવશે. પુનર્વસનનું માળખું (RPF) માં એ વાતની ખાતરી રાખે છે કે અસરગ્રસ્ત સમુદાયો આ યોજનાનો સારી રીતે સ્વીકાર કરે. અસરગ્રસ્ત લોકો સાથે સારીરીતે વાતચીત થાય તેની ખાતરી રાખશે. પુનર્વસનનું માળખું (RPF)માં નીચેની બાબતોનો સમાવેશ કરવામાં આવેલ છે:

- (i) માલિકી હક ધરાવનારાઓ અને (ii) માલિકી હક ન ધરાવનારાઓ. બંને પક્ષોના અસરગ્રસ્ત લોકોને પોતાની જમીન બાંધકામ અને અન્ય મિલકત જેવી કે ઉભા પાકો અથવા વૃક્ષોમાટે વળતા મેળવવાનો અધિકાર
- ઉપરની દરેક કક્ષાના લોકોમાંથી કમજોર લોકોને વધારાનો ટેકો આપવામાં આવશે.
- પોજેક્ટ ડીઝાઇનમાં ફેરફાર કરીને શક્ય તેટલી વિપરીત અસરો ટાળવામાં આવશે અથવા તે ન્યુનત્તમ બને તેમાટે પ્રયત્નો કરવામાં આવશે. જ્યાં વિપરીત અસર ટાળી શકાય તેમ ન હોય ત્યાં યોજનાથી અસરગ્રસ્ત લોકોને તેમનું જીવનધોરણ ઊંચું આવે અથવા જીવનધોરણ જળવાઈ રહે તેમાટે સહાય કરવામાં આવશે.
- જમીનનું વળતર જમીન સંપાદન અધિનિયમ ૧૮૯૪ની જોગવાઈઓ મુજબ નવી જમીન ખરીદી જેટલું જ આપવામાં આવશે અને અન્ય સબંધકર્તામાટે જમીન સંપાદન ભથ્થું આપવામાં આવશે. વખતોવખત સુધારવામાં આવેલ જમીન સંપાદન અધિનિયમ, નિયત સવા આવેલ મૂલ્યો અને જંત્રીના અદ્યતન મૂલ્યોના વચ્ચેના તફાવતની રકમ યોજના દ્વારા સહાયરૂપે આપવામાં આવશે.
- જમીનના વધી ગયેલ ટૂકડાઓમાટે વળતર મેળવવાને પાત્ર અસરગ્રસ્ત લોકો સ્વીકારશે તો તેમને આપવામાં આવશે.
- બાંધકામનું નુકસાન અને અન્ય મિલકતોનું વળતર તેના પુનર્વસનના ખર્ચના આધારે આપવામાં આવશે અને અસરગ્રસ્ત વિસ્તારમાંથી નિર્વાસિત લોકો મિલકતો છોડીને જાય તે પહેલાં ચૂકવવામાં આવશે.
- જમીન સંપાદનના કારણે, અસરગ્રસ્ત લોકો જેમણે રોજગાર ગુમાવ્યો હોય તેમને સહાય આપવામાં આવશે.

- જમીન માલિકોમાટે જે દિવસે જમીન સંપાદન અધિનિયમની ૧૮૯૪ની કલમ ૪(૧) હેઠળ જમીન સંપાદનમાટે જાહેરનામું બહાર પાડવામાં આવે તે તારીખને આખરી તારીખ (Cut of Date) તરીકે ગણવામાં આવશે.
- જે લોકો જમીનના માલિકો ન હોય તેમનામાટે યોજના સેન્સસ સર્વે અથવા ને કોઈ નક્કી કરેલ તારીખને યોજના અધિકારીઓ દ્વારા નક્કી કરવામાં આવેલ આખરી તારીખ (Cut of Date) તરીકે ગણવામાં આવશે.
- મકાન માલિક અથવા જમીન માલિક સેમ્પલ અર્વે દરમિયાન ગેરહાજર હોય તો તે લોકોને પણ સહાય આપવામાં આવશે અને બજેટની જોગવાઈઓમાં પણ સમીક્ષા કરવામાં આવશે નહીં. જોકે અસરગ્રસ્ત વિસ્તારમાં વિચરતા લોકો આખરી તારીખ (Cut of Date) પછી કોઈપણ જાતના વળતર કે સહાય માટે પાત્ર રહેશે નહીં.
- કમજોર સમૂહને અલગ તાલીમ આપવામાં આવશે અને તેમનું જીવન ધોરણ સુધારવા માટે પુનર્વસનની સહાય આપવામાં આવશે.
- સાર્વજનિક મિલકતો/સોતોને લગતી અને પુનર્વસનની યોજનાના અમલીકરણની વિગતોની જાણકરી હિત ધરાવનારાઓને કરવામાં આવશે અને આયોજન અને અમલીકરણમાટે લોકોની ભાગીદારી મળી રહે તેવા પ્રયત્નો કરવામાં આવશે.
- જિલ્લા કક્ષાએ સ્થિત વિવાદોનો ઝડપથી ઉકેલ આવી શકે તેમાટે ફરિયાદ નિવારણમાટે યોગ્ય તંત્ર તૈયાર કરવામાં આવશે.
- અસરગ્રસ્ત લોકોની બધી પરામર્શ બેઠકના દસ્તાવેજ (Records) તૈયાર કરવામાં આવશે. યોજનાના અમલીકરણ, પુનર્વસન અને પુનઃ સ્થાપનની સેવાઓ દરમિયાન પણ પરમિશનની કાર્યવાહી ચાલુ રાખવામાં આવશે.

11. પારિભાષિક શબ્દો અને વ્યાખ્યા

- ક. ખેતીની જમીન : ખેતીની જમીન એટલે એવી જમીન જેની ઉપયોગીતા નીચેના હેતુઓમાટે કરવામાં આવતી હોય: (i) ખેતી અથવા બાગાયતી; (ii) પાક ઉગાડવા ધાસ અથવા બગીચા બનાવવા; અને (iii) ખેડૂતો દ્વારા જમીન ધાસચારામાટે વાપરવામાં આવી હોય/ એવી જમીન નહીં કે ફક્ત લોકો કાપણીમાટે ઉપયોગમાં લેતા હોય;
- ખ. સહાય : સહાય એટલે પોષ્ટકતથી અસરગ્રસ્ત લોકોને રાજ્યમાં લાભ ચુકવવા, લોન આપવી, જાહેર ઉપયોગની મિલકતોની સેવા પૂરી પાડવી વગેરે છે; જેથી તે લોકોનું જીવનધોરણ ઊંચું આવે અને યોજનાની નકારાત્મક અસરો ઓછી થાય.
- ગ. ગરીબી રેખા નીચે આવતું કુટુંબ : એનો અર્થ છે કે ગરીબી રેખા નીચેની કુટુંબ; જે વર્ગ કમજોર છે; ભારતની અમલમાં રહેલી યાદીમાં સમય સમય પર નક્કી કરેલ હોય; ગરીબી રેખાથી નીચેની યાદીમાં જેમનો સમાવેશ થતો હોય.
- ઘ. વળતર : વળતર એ લોકોના અથવા સંમતી અવોર્ડ હેઠળ જમીન સંપાદન અધિનિયમ, ૧૮૯૪ હેઠળ ચૂકવવાપાત્ર છે. ખાનગી મિલકતોમાટે, બાંધકામમાટે, ઉપયોગી અને અન્ય મિલકતો જે યોજનામાટે સંપાદિત કરવામાં આવી હોય તેનો ઉલ્લેખ ચૂકવવાપાત્ર થાય છે.
- ચ . કટ ઓફ ડેટ : જમીન સંપાદન અધિનિયમ, ૧૮૯૪ ની કલમ ૪ (1) હેઠળ જાહેરનામું આપવામાં આવેલ તારીખ ગણવામાં આવે છે. જેઓની જમીન સંપાદનમાં જરૂરી હોય, જે જમીનના માલિક ન હોય તેઓનો સેન્સસ સર્વેમાં આખરી તારીખ (Cut of Date) તરીકે સમાવેશ થાય છે.

- છ. દબાણ કરનારાઓ : એ વ્યક્તિ કુટુંબ જે જાહેર જનતા ઉપર દબાણ કર્યું હોય. પોતાની જમીનને અડીને આવેલ અન્યની જમીનમાં અથવા અન્ય સ્થાવર મિલકતમાં જરૂરી ઉલ્લંઘન કરતો હોય, પોતાના મકાન કે આજીવિકામાટે ઉપયોગ કરે.
- જ. કુટુંબ : વ્યક્તિ, તેની પત્ની અથવા સગીર પુત્ર અથવા પુત્રો અને એવું ઘર જે એની સાથે રહેતું હોય, તેના ઉપર પોતાની આજીવિકા ઉપર આધાર રાખતું હોય તેને વિભક્ત કુટુંબ કહે છે.
- ઝ. સરકાર : સરકારનો અર્થ ગુજરાત સરકાર સમજવો.
- ટ. જમીન સંપાદન : એટલે વખતોવખત સુધાર્યા મુજબ જમીન સંપાદન અધિનિયમ ૧૯૯૪ હેઠળ જમીન સંપાદન કરવામાં આવી.
- ઠ. સીમાંત ખેડૂત : એટલે એવો ખેડૂત જેની જમીન સિંચાઈ ન હોય, અને ૧ હેક્ટરની સિંચાઈ વગરની અને અડધો હેક્ટર સિંચાઈવાળી જમીન ધરાવતો હોય;
- ડ. હંગામી પાક: એવો છોડ કે જે કુદરતી રીતે ઉગી નીકળતો હોય અથવા જેનો હેતુ ફક્ત એક પૂરતો હોય કે તેની સીઝન પૂરી થયે નાશ પામે છે. ડાંગર, શેરડી, મગફળી વગેરે.
- ઢ. જાહેરનામું : રાજ્ય સરકાર કે કેન્દ્ર સરકારના રાજપત્ર (Gazette of India) માં પ્રસિદ્ધ કરવામાં આવેલ જાહેરનામું
- ણ. કાયમી પાક : એવો પાક, વૃક્ષો કે જે વર્ષો સુધી રહે અને ઋતુ પ્રમાણે ઉત્પાદન આવતું હોય તેને કાયમી પાક કહે છે. સામાન્ય રીતે વૃક્ષો જે કુદરતી રીતે ઉગી નીકળ્યા હોય અથવા ઉછેરવામાં આવ્યા હોય, જે ફળ અને રકમ આપતા હોય. નાળિયેરી, મોસંબી વગેરે,
- ત. યોજનાથી અસરગ્રસ્ત કુટુંબ : (i) જેના રહેઠાણની જગ્યા અને અન્ય મિલકતો અથવા આજીવિકાના સાધનોને યોજનાની વિપરિત અસર પડતી હોય અથવા યોજના અથવા જમીન સંપાદન થતાં નિર્વાસિત બન્યા હોય (ii) ભાડુઆત : કોઈ પણ ભાડુઆત અથવા ભાડા પટ્ટે રહેનાર અથવા અન્ય મિલકતો ઉપર પ્રતિકુળ અસર થવાને કારણે અનિચ્છાએ નિર્વાસિત થાય હોય એવી જમીન અથવા જમીન સંપાદન (iii) કોઈ પણ ખેડૂત કે બિન ખેડૂત મજૂર : જમીન વિહોણી વ્યક્તિ (જેને ધરદથ્યું જમીન અથવા ખેતીની જમીન ન હોય) ગ્રામીણ કરારો, નાના વેપારી અથવા સ્વરોજગાર મેળવતી વ્યક્તિ, જે યોજના વિસ્તારમાં રહેતા હોય અથવા કોઈ વેપારી ધંધામાં કે વ્યવસાયમાં ન હોય. આ યોજનાના કારણે પોતાનો ધંધા/ આજીવિકા ગુમાવવા/ અથવા પોતાના ધંધા/ આજીવિકાથી પૂરેપૂરા અલગ થવું પડે.
- થ. યોજનાથી અસરગ્રસ્ત કબીલો: (PAH): કુટુંબ અને / અથવા મળીને રહેતા બિન પરિવારના સભ્યો ધરાવે છે, અને તેઓ યોજનાને કારણે સામાજિક એકમ પ્રતિકુળ અને / અથવા હકારાત્મક અસર પામે.
- દ. યોજનાથી અસરગ્રસ્ત વ્યક્તિ : જેનું રહેઠાણ યોજનાના વિસ્તારમાં હોય અને યોજનાની વિપરિત અસર પડતી હોય. યોજનાથી અસરગ્રસ્ત વ્યક્તિ(PAP) માં આવા લોકોનો સમાવેશ થાય છે. વેપારી અથવા રહેઠાણના બાંધકામ પૂરેપૂરા ય અંશત: રીતે ગુમાવ્યા હોય, ખેતીની જમીન અથવા ધરની જમીન પૂરેપૂરા ય અંશત: રીતે ગુમાવ્યા હોય, જે લોકોએ આજીવિકા સોતો યોજનાના કારણે ગુમાવ્યા હોય, યોજનાથી અસરગ્રસ્ત વ્યક્તિ(PAP) બે પ્રકારના રહેશે (૧) મુખ્ય અસરવાળા (૨) નજીવી અસરવાળા.

- a) મુખ્ય અસરવાળા : એવી મિલકત / જમીનો કે જેનો મોટા ભાગનો અસરગ્રસ્ત પામે જેથી કરીને તે રહેવા લાયક રહે નહિ અને તેથી તેવી અસરગ્રસ્ત વ્યક્તિ બિન અસર પામેલ ભાગમાં રહી શકે નહિ/ ધંધો કરી શકે નહિ અથવા મિલકત ૨૫% અને તેથી વધુ અસર પામે.
- b) નજીવી અસરવાળા.: મુખ્ય અસર પામેલ સિવાયના તમામ અસરને નજીવી અસર હેઠળ ગણવામાં આવશે અથવા એવા બાંધકામ/ જમીનો કે જેનો બિનઅસરગ્રસ્ત ભાગ રહેવા લાયક હોય અને અને વ્યક્તિ રહી શકે/ધંધો કરી શકે.
- ધ. પુનર્વસન ખર્ચ : પુનર્વસનનો ખર્ચ સંપાદિત કરવામાં આવેલ અસ્કયામતો યા મિલકતોનું પુનર્વસન. અથવા પુન: નિર્માણમાં કરવું પડતું હોય, જેમાં ખુલ્લા બજારની ખરીદીનો પણ સમાવેશ થાય છે. પુનર્વસનના ખર્ચની ગણતરી માર્ગ અને મકાન વિભાગના વર્તમાન દરોના પરિશિષ્ટ મુજબ ઘસારો કાપ્યા વિના ગણવામાં આવે છે. પુનર્વસનનો ખર્ચ યોજનાના હક્કદાઇત્વ અર્થ(Entitlement Matrix) ની જગ્યાએ રહેશે.
- ન. નાના ખેડૂત : એટલે એવો ખેડૂત જેની પાસે સિંચાઇ વગરની ૨ હેક્ટર સુધી અને સિંચાઇ વાળી ૧ હેક્ટર સુધીની જમીન હોય પરંતુ સીમાંત ખેડૂત કરતાં વધારે જમીન હોય.
- પ. વિચરતા લોકો અથવા દબાણ કરતાં લોકો : જે જાહેર જમીન ઉપર પરવાનગી લીધા વિના વસ્યા હોય અથવા સરકારી મકાનમાં કબજો જમાવીને બેઠા હોય અને અગાઉથી કોઈ પરવાનગી લીધી ન હોય.
- ફ. ભાડુઆત : પોતાની આજીવિકા કે પોતાનું રહેઠાણમાટે અન્ય કોઈ જગ્યાએ આજીવિકા ન હોય તે ભાડુઆત કહેવાશે, જે કાયદેસર ભાડે કરારથી લેખિત અથવા લેખિત રીતે હંગામી માલિકો સાથે લેખિત અથવા મૌખિક કરાર સાથે ભાડે રહેતો હોય તે ભાડુઆત. માલિકો પાસેથી મકાન, જમીન, રહેઠાણના, વ્યવસાયના કે અન્ય હેતુઓ સાથે મેળવી હોય.
- બ. કમજોર વ્યક્તિ : જે શારીરિક અને માનસિક રીતે કમજોર હોય, જેની દેખરેખ મહિલા રાખતી હોય કે મહિલા ઉપર ધરની જવાબદારી હોય. મહિલા મુખ્ય અને કમાનાર વ્યક્તિ હોય. આવી મહિલાઓ વિધવાઓ હોઈ શકે અથવા પતિથી અલગ રીતે રહેતી હોય છુટાછેડા લીધા હોય.
- ભ. મહિલા પરિવારના વડા હોય તેવો પરિવાર : એવો પરિવાર જ્યાં મહિલા પરિવારના વડા હોય અને મુખ્ય કમાનાર વ્યક્તિ હોય.આવી મહિલા વિધવા,પતિથી અલગ થયેલ કે પતિ દ્વારા ત્યજી દેવાયેલ મહિલા હોઈ શકે.

12. હક્ક-દાઇત્વ અધિકારોનું માળખું

17. અસર પામનારા વિવિધ કક્ષના સમૂહો માટે અધિકારોનું માળખું તૈયાર કરવામાં આવેલ છે,જેમાં (GSHP-I)માં અપનાવવામાં આવેલ જોગવાઈઓને અધ્યતન કરવામાં આવેલ છે.આમ અદ્યતન કરવાથી,તાજેતરમાં બદલાયેલ નીતિઓ /કાયદાઓના સુધારાણો સમાવેશ કરવાની તક મળશે પણ તે NRRP, 2007સુધીજ માર્યાદિત નહીં રહે, તેમાં GSHP-I ના અમલીકરણના મળેલ અનુભવો સાથે, આવા જ અન્ય રાજ્યોના વિશ્વ બેંક સહાયથી હાથ ધરવામાં આવેલ રાજ્ય હાઇવેના અનુભવોનો પણ સમાવેશ કરવામાં આવેલ છે (કોઈ-૧૨.૧).

કોઠો૧૨.૧ : મળવાપાત્ર અધિકારોનું માળખું

કોડ	યોજનાથી અસરગ્રસ્ત વ્યક્તિ ની કક્ષા	અસરનો પ્રકાર	મળવા પાત્ર એકમો	મળવાપાત્ર	ટીપ્પણી
1A	જમીનના માલિકો ખેતીની જમીનો/ બિન ખેતીની જમીન/ ઘરગથ્થું જમીન અને મિલકતો	જમીન અને મિલકતોનું નુકસાન	જમીન માલિક (ઓ)	<ol style="list-style-type: none"> વાસ્તવિક બજાર ભાવો પ્રમાણે રોકડ વળતર. બિન ઉપયોગી જમીનમાટે વળતરનો વિકલ્પ^૨. જમીન સંપાદન માટે રજીસ્ટ્રેશન અને સ્ટેમ્પ ડ્યુટી ખર્ચ હાલમાં લાગુ હોય તેવો). બધા પ્રકારની ફી, વેરો અને અન્ય ચાર્જીસ, જે સંબંધિત કાયદાઓ હેઠળ લાગુ પડતા હોય તે યોજના દ્વારા ઉપાડવામાં આવશે. પાણી વાળા કુવાઓ અન્ય જગાએ કે ઉપલબ્ધ જમીન હોય તો પાણી માટે કુવા બનાવી આપવામાં આવશે અથવા લાભાર્થીને જમીનની નજીકમાં અને તેમાટે સમુદાયો સાથે પરામર્શ કરીને, જો પાણી ઉપલબ્ધ ન હોય તો બોરવેલના ખર્ચના રકમના દરો કક્ષા નિયત કર્યા મુજબ (ઘસારો કાપ્યા વગર) (GWSSB)ના દરોના પરિશિષ્ટ મુજબ દરેક કક્ષામાં ખર્ચ આપવામાં આવશે. નિર્વાસિત પરિવારને પશુઓના પુનર્વસનમાટે તેમના શેડ બનાવવામાટે રૂ.૧૫,૦૦૦ /-ની એક જ વખતે નાણાકીય સહાય જો જમીનનો માલિક જમીન વિહોણો થાયતો અથવા તેની પાસે ખુબ ઓછી જમીન રહે તો, નાણાકીય સહાય પેટે ૧૨ મહિનાના કૃષિ 	<ol style="list-style-type: none"> જમીન સંપાદન અધિનિયમ, 1894 મુજબ વળતર નક્કી કરવામાં આવશે. જો જમીન સંપાદન અધિનિયમ હેઠળ મંજૂર ભાવમાં ખાતું હશે તો યોજના દ્વારા સહાયના રૂપમાં આપવામાં આવશે. આખરી કરેલ માર્ગદર્શિકા જંત્રીની કિંમત વાસ્તવિક બજાર ભાવે નક્કી કરવામાટે ઉપયોગમાં લેવામાં આવશે (સંપાદન કરવામાં આવેલ જમીનના ટુકડામાટે) ઇમારતી લાકડાના વૃક્ષોમાટેનું વળતર ગુજરાત સરકારના વન વિભાગ દ્વારા નક્કી કરવામાં આવશે. વધુમાં વૃક્ષો અને ઉભા પાકમાટે ગુજરાત સરકાર દ્વારા વળતરની રકમ નક્કી કરવામાં આવશે.. યોજનાના અમલીકરણ સમય દરમિયાન આર્થિક સહાય અને વળતરની રકમના દરો દર વર્ષે સુધારવામાં આવશેસુધારા દર દર વર્ષેની ૧ લી એપ્રિલથી લાગુ પડશે. નાણાકીય વળતરનું મુલ્ય અને નાણાકીય સહાયનું મૂલ્યાંકન નીચે મુજબ કરવામાં આવશે: (i) જમીનમાટેનું વળતર અદ્યતન કરવામાં આવેલ જંત્રીના મૂલ્યો મુજબ રહેશે; (ii) બાંધકામ અને મિલકતોમાટે વળતર અદ્યતન દરોના પરિશિષ્ટ મુજબ રહેશે; (iii) ભથ્થાં અને સહાય કન્ઝ્યુમર પ્રાઇસ ઇન્ડેક્સ (CPI)ના ભાવ મુજબ રહેશે.જો જંત્રીની કિંમત અથવા પ્રીશીશ્તના અદ્યતન કરવામાં ઓછા આવ્યા હોય તો વળતરના સહાયના દરો

^૨ સિંચાઈવાળી જમીનમાં, 0.4 હેક્ટરથી ઓછું, અને બિન-સિંચાઈની જમીનના કિસ્સામાં 1.0 હેક્ટર

કોડ	યોજનાથી અસરગ્રસ્ત વ્યક્તિ ની કક્ષા	અસરનો પ્રકાર	મળવા પાત્ર એકમો	મળવાપાત્ર	ટીપ્પણી
				<p>વ્યવસાયના લઘુત્તમ વેતન બરાબર (મહિનાના ૨૫ દિવસ પ્રમાણે ગણવા), નિર્વાહ ભાતુન આપવામાં આવશે.</p> <p>8. ૫૦૦ ચો. મી. સુધીની જમીન ગુમાવનારને રૂ. ૨૦,૦૦૦ રહેમરાહે (અન્ય રાહતોની અવેજીમાં) ચૂકવવામાં આવશે.</p> <p>9. જો જમીન ખેતીની જમીન હોય તો વધારાની ૧૦ ટકા રકમ (જમીન સંપાદનની જે રકમ થતી હોય તેના ૧૦ ટકા વધારે આપવામાં આવશે).</p> <p>10. ઉભા પાકની લણણી માટે ૪ મહિના અગાઉથી નોટિસ.</p> <p>11. પાક/ વૃક્ષોના નિકાલનું વળતર સંબંધિત સરકારી વિભાગો દ્વારા નક્કી કરવામાં આવ્યા મુજબ.</p> <p>12. અસરગ્રસ્ત જમીન અથવા બાંધકામમાંથી ભંગાર અથવા અન્ય સામગ્રી લઈ લેવાનો અધિકાર.</p>	<p>અસ્તિત્વમાં હોય તે દરે આપવામાં આવશે. હાલના અને આખરી કરવામાં આવેલ દરો વચ્ચે જો કોઈ તફાવત હોય તો તેના દરો પ્રસિદ્ધ થયા પછી વળતરના તફાવતની રકમ ચૂકવવામાં આવશે</p>
1B	માલિકો - નિવાસી માળખું	માળખા/ બાંધકામનું નુકસાન	જમીન માલિક (ઓ)	<p>1. માર્ગ અને મકાન વિભાગના દરોની અનુસૂચી મુજબ પુનર્વસનના ખર્ચ માટેનું વળતર શિડયુલ્ડ ઓફ રેટ પ્રમાણે (તેમાં ઘસારો ગણવામાં આવશે નહીં).</p> <p>2. 20 ચો.મીથી.ઓછા બાંધકામવાળી અસરગ્રસ્ત માળખું જમીનને પૂરેપૂરી અસર થતી હોય અથવા બંને વિગતો થતી કમી તેમને વેપારી માળખાને દરે વળતર આપવામાં આવશે.</p>	<p>જમીન વિસ્તારનો ખર્ચ Para-2માં બતાવેલ માર્ગ અને મકાન વિભાગના દરના પરિશિષ્ટ મુજબ નક્કી કરવામાં આવશે તેમાંથી ઘસારો કાપવાનો રહેશે નહીં.</p>

કોડ	યોજનાથી અસરગ્રસ્ત વ્યક્તિ ની કક્ષા	અસરનો પ્રકાર	મળવા પાત્ર એકમો	મળવાપાત્ર	ટીપ્પણી
				<ol style="list-style-type: none"> બદલી ભથ્થું : રૂ. ૧૦,૦૦૦/-ની સુધીની એક વખતની સહાય. સ્થળાંતર ભથ્થું : સ્થળાંતર દરમિયાન હંગામી વ્યવસ્થા નથી માટે હંગામી દરના રૂ. ૧૦,૦૦૦/-નું ભથ્થું આપવામાં આવશે. અસરગ્રસ્ત જમીન અથવા બાંધકામમાંથી ભંગાર અથવા અન્ય સામગ્રી લઈ લેવાનો અધિકાર. 	
1C	માલિકો - વ્યાવસાયિક / ઔદ્યોગિક માળખું	માળખા/ બાંધકામનું નુકસાન	જમીન માલિકો	<ol style="list-style-type: none"> માર્ગ અને મકાન વિભાગના દરોની અનુસુચી મુજબ પુનર્વસનના ખર્ચ માટેનું વળતર શિડયુલ્ડ ઓફ રેટ પ્રમાણે (તેમાં ઘસારો ગણવામાં આવશે નહીં). ૧૦ ચો.મી.ઓછા બાંધકામવાળી અસરગ્રસ્ત માળખું જમીનને પૂરેપૂરી અસર થતી હોય અથવા બંને વિગતો થતી કમી તેમને વેપારી માળખાને દરે વળતર આપવામાં આવશે. બદલી ભથ્થું : રૂ. ૧૦,૦૦૦/-ની સુધીની એક વખતની સહાય. સ્થળાંતર ભથ્થું : સ્થળાંતર દરમિયાન હંગામી વ્યવસ્થા નથી માટે હંગામી દરના રૂ. ૧૦,૦૦૦/-નું ભથ્થું આપવામાં આવશે. અસરગ્રસ્ત જમીન અથવા બાંધકામમાંથી ભંગાર અથવા અન્ય સામગ્રી લઈ લેવાનો અધિકાર. 	જમીન વિસ્તારનો ખર્ચ Para-2માં બતાવવામાં માર્ગ અને મકાન વિભાગના દરના પરિશિષ્ટ મુજબ નક્કી કરવામાં આવશે તેમાંથી ઘસારો કાપવાનો રહેશે નહીં.

કોડ	યોજનાથી અસરગ્રસ્ત વ્યક્તિ ની કક્ષા	અસરનો પ્રકાર	મળવા પાત્ર એકમો	મળવાપાત્ર	ટીપ્પણી
1D	માલિકો - રહેઠાણ કમ વ્યાવસાયિક / ઔદ્યોગિક માળખું	માળખા/ બાંધકામનું નુકસાન	જમીન/ બાંધકામ માલિકો	1. 1B અને 1C માંથી જે વધારે લાભકર્તા હશે તે મેળવવામાટે અધિકાર રહેશે.	
2A	ભાડૂતો - રહેઠાણ / વ્યાવસાયિક / ઔદ્યોગિક માળખું	માળખા/ બાંધકામનું નુકસાન	વ્યક્તિગત / ઘરગથ્થું	<ol style="list-style-type: none"> ગ્રામીણ વિસ્તારોમહી માટે મહીને Rs. 1000 અને શહેરી વિસ્તારો માટે મહીને Rs.1500 ના દરે ૬ મહિના માટે સ્થળાંતર, ભાડા ભથ્થું જરૂરી ભાડૂતો માટે (રહેણાંક શ્રેણી), માળખું સંપૂર્ણપણે અસર અથવા, જો માળખું અકબંધ ભાગ છે unviable .ભાડુઆતમાટે (વ્યાપારિક દરોને આધારે) જમીન સ્થળાંતર સવાની ઓ: ૫૦ તેમને ૬ મહિના માટે ગ્રામ્ય વિસ્તારમાં ૧૫૦૦/-અને શહેરી વિસ્તારમાટે ૨૦૦૦/- આપવામાં આવશે. માળખું સંપૂર્ણપણે અસર અથવા, જો માળખું અકબંધ ભાગ છે unviable બદલી ભથ્થું : રૂ. ૫,૦૦૦/-ની સુધીની એક વખતની સહાય ઈપી દ્વારા બાંધકામવાળા માળખામાટે માર્ગ અને મકાનના પરિશિષ્ટમાં નક્કી કરવામાં આવેલ દરો મુજબ વળતર ચૂકવવામાં આવશે જેમાંથી ઘસારો કાપ્યા વગર. અસરગ્રસ્ત જમીન અથવા બાંધકામમાંથી ભંગાર અથવા અન્ય સામગ્રી લઈ લેવાનો અધિકાર 	

કોડ	યોજનાથી અસરગ્રસ્ત વ્યક્તિ ની કક્ષા	અસરનો પ્રકાર	મળવા પાત્ર એકમો	મળવાપાત્ર	ટીપ્પણી
3A	વિચરતી જાતિ/ રહેઠાણ/ વાણિજ્યક / ઔદ્યોગિક માળખું	માળખા/ બાંધકામનું નુકસાન	વ્યક્તિગત / ધરગથ્થું	<ol style="list-style-type: none"> 1. અસરગ્રસ્ત માળખાના વળતરની ફેરબદલી ખર્ચ R&BDના Schedule of Rates ના આધારે નક્કી થશે ઘસારો કાપ્યા વગર(અથવા) 2. (i) જમીન અને મકાન બાંધવાનો ખર્ચ (કે જે ગુજરાતની EWS આવાસ યોજના વિસ્તારમાં લાગુ પડે છે.), વિચારતી માટે (ii)જમીન અને દુકાનો બનાવવામાટે (૧૦૦ ચો.ફૂટ વિસ્તારની) વ્યાપારી બાંધકામ ગુમાવનારઓમાટે 3A.1 કે 3A.2. બેમાંથી જે કાંઈ વધારે હોય 3. બદલી ભથ્થું : રૂ. ૫,૦૦૦/-ની સુધીની એક વખતની સહાય. 4. આવકમાટે તાલીમ સહાય - વૈકલ્પિક ક્ષેત્રમાં કુટુંબના ૧ સભ્યને તાલીમ આપવી. રોજગાર ગુમાવનાર કુટુંબના - તાલીમનો ખર્ચ વધુમાં વધુ રૂ. ૧૫,૦૦૦/- યોજના અમલીકરણ એજન્સી દ્વારા ઉપાડવામાં આવશે. 	<ol style="list-style-type: none"> 1. કોઈ તાલીમ કાર્યક્રમ નીચે જણાવેલ કોઈ પણ યોગ્ય સંકલનમાં આપવામાં આવશે; <ul style="list-style-type: none"> ○ શિક્ષણ વિભાગ - ગુજરાત સરકાર (મહિલાઓ માટે સ્વરોજગારી કાર્યક્રમ). ○ આદિજાતિ વિકાસ વિભાગ - ગુજરાત સરકાર (વનબંધુ કલ્યાણ યોજના). ○ સામાજિક અને અધિકારિતા વિભાગના આર્થિક વિકાસ કોર્પોરેશન (અનુસુચી સોતો મહિલાઓના નામે આર્થિક ઉત્કર્ષમાટેની યોજના ○ ગ્રામ વિકાસ કમિશનર ગુજરાત સરકાર. <p>યોજના અમલીકરણ એકમ(PIU), સમયાંતરે તાલીમ કાર્યક્રમની સફળતાની સમીક્ષા કરશે અને જરૂર જણાયે સુધારો સૂચવશે અને જરૂર જણાયે બીજા વિભાગો સાથે સંકલન કરશે.</p>
3B	દબાણ કરનારાઓ	સંપત્તિ નુ નુકશાન	ધરગથ્થું	<ol style="list-style-type: none"> 1. ફેરોપણી પર અસર અસ્કયામતો માટે રહેમરાહે. 2. દબાણ કરનારાઓન 4 મહિના અગાઉથી નોટિસ આપવામાં આવશે જેમાં અસ્કયામતો (વૃક્ષો સિવાય), અને લણણી સમયથી પાક દૂર કરવા માટે, જો કોઈ હોય તો 	

કોડ	યોજનાથી અસરગ્રસ્ત વ્યક્તિ ની કક્ષા	અસરનો પ્રકાર	મળવા પાત્ર એકમો	મળવાપાત્ર	ટીપ્પણી
4A	કમજોર વર્ગને વધારાની સહાય		વ્યક્તિગત/ ધરગથ્થું	<ol style="list-style-type: none"> આવકમાટે તાલીમ સહાય - વૈકલ્પિક ક્ષેત્રમાં કુટુંબના ૧ સભ્યને તાલીમ આપવી. રોજગાર ગુમાવનાર કુટુંબના - તાલીમનો ખર્ચ વધુમાં વધુ રૂ. ૧૫,૦૦૦/- યોજના અમલીકરણ એજન્સી દ્વારા ઉપાડવામાં આવશે. જે લોકોને વૈકલ્પિક રોજગારીના સ્રોત આપી શકાય તેમ ન હોય તો તેમને ઉંચા ગ્રાન્ટની રૂ. ૧૫,૦૦૦/-ની સહાય. 	<ol style="list-style-type: none"> કોઈ તાલીમ કાર્યક્રમ નીચે જણાવેલ કોઈ પણ યોગ્ય સંકલનમાં આપવામાં આવશે; <ul style="list-style-type: none"> શિક્ષણ વિભાગ - ગુજરાત સરકાર (મહિલાઓ માટે સ્વરોજગારી કાર્યક્રમ). આદિજાતિ વિકાસ વિભાગ - ગુજરાત સરકાર (વનબંધુ કલ્યાણ યોજના). સામાજિક અને અધિકારિતા વિભાગના આર્થિક વિકાસ કોર્પોરેશન (અનુસુચી સ્રોતો મહિલાઓના નામે આર્થિક ઉત્કર્ષમાટેની યોજના ગ્રામ વિકાસ કમિશનર ગુજરાત સરકાર. યોજના અમલીકરણ એકમ(PIU) સમયાંતરે તાલીમ કાર્યક્રમની સફળતાની સમીક્ષા કરશે અને જરૂર જણાવે સુધારો સૂચવશે અને જરૂર જણાવે બીજા વિભાગો સાથે સંકલન કરશે.
5A	દુકાનોના કર્મચારીઓ, ખેતમજૂરો, ઉભા પાકના ભાગીદારો	રોજગારનું નુકસાન	વ્યક્તિગત	<ol style="list-style-type: none"> આવકમાટે તાલીમ સહાય - વૈકલ્પિક ક્ષેત્રમાં કુટુંબના ૧ સભ્યને તાલીમ આપવી. રોજગાર ગુમાવનાર કુટુંબના - તાલીમનો ખર્ચ વધુમાં વધુ રૂ. ૧૫,૦૦૦/- મર્યાદામાં યોજના અમલીકરણ એજન્સી દ્વારા ઉપાડવામાં આવશે. (અથવા) ઉચ્ચક નાણાકીય સહાય ૬ મહિનાના લઘુત્તમ વેતન મુજબની આર્થિક સહાય (મહિનાના ૨૫ ટિવસ પ્રમાણે ગણવા) જે લોકોને આજીવિકા માટે તાલીમ આપી શકાય તેમ ન હોય અથવા વૈકલ્પિક રોજગાર પૂરો પડી શક્ય તેમ ન હોય. 	<ol style="list-style-type: none"> કોઈ તાલીમ કાર્યક્રમ નીચે જણાવેલ કોઈ પણ યોગ્ય સંકલનમાં આપવામાં આવશે; <ul style="list-style-type: none"> શિક્ષણ વિભાગ - ગુજરાત સરકાર (મહિલાઓ માટે સ્વરોજગારી કાર્યક્રમ). આદિજાતિ વિકાસ વિભાગ - ગુજરાત સરકાર (વનબંધુ કલ્યાણ યોજના). સામાજિક અને અધિકારિતા વિભાગના આર્થિક વિકાસ કોર્પોરેશન (અનુસુચી સ્રોતો મહિલાઓના નામે આર્થિક ઉત્કર્ષમાટેની યોજના ગ્રામ વિકાસ કમિશનર ગુજરાત સરકાર. યોજના અમલીકરણ એકમ(PIU) સમયાંતરે તાલીમ

કોડ	યોજનાથી અસરગ્રસ્ત વ્યક્તિ ની કક્ષા	અસરનો પ્રકાર	મળવા પાત્ર એકમો	મળવાપાત્ર	ટીપ્પણી
					કાર્યક્રમની સફળતાની સમીક્ષા કરશે અને જરૂર જણાયે સુધારો સૂચવશે અને જરૂર જણાયે બીજા વિભાગો સાથે સંકલન કરશે.
6A	સામુદાયિક મિલકતો	સામુદાયિક મિલકતો ગુમાવવી	સમુદાયો	<ol style="list-style-type: none"> 1. સાંસ્કૃતિક મિલકતો શક્ય તેટલી સાચવવામાં આવશે (ખાસ સુરક્ષા, તેનું પુનઃ સ્થાપન કરવું) અને તેમ કરવામાં જે તે સમુદાયનું પરામર્શ કરવામાં આવશે. 2. સુરક્ષાના પુરતા ઉપાય ખાસ કરીને પગે ચાલનારા રાહદારીઓ અને બાળકો સામુદાયિક સહિયારા સ્થળોનું કુદરતી સૌન્દર્ય વધારવું, સુધારેલ ગટર વ્યવસ્થા, માર્ગની બાજુમાં આરામ સ્થળોનો હાઈવે ની ડિઝાઇનમાં સમાવેશ કરવામાં આવશે. 	
7A	અનુસુચિત જનજાતિ	જમીન, બાંધકામ અથવા બંને ગુમાવવા	ઘરગથ્થું	<ol style="list-style-type: none"> 1. લોક વળતર છેલ્લી જંત્રીની કિંમત અનુસાર જો છેલ્લી જંત્રીની કિંમત બજાર ભાવ પ્રમાણે ઓછી હોય તો વધારાની રોકડ રકમ છેલ્લી જંત્રીની કિંમત કરતાં દોઢી ગણા વળતર તરીકે આપવામાં આવશે. 2. કમજોર વર્ગમાટેની સહાય. 3. વધારાનો આર્થિક સહાય એક વખત ૫૦૦ દિવસનું લઘુત્તમ ખેતી ભથ્થું. અને જંગલના ઉત્પાદનનો પરમ્પરાગત અધિકાર. 	
8A	વિક્ષેપ	હંગામી અસરો	માલિકો	<ul style="list-style-type: none"> • માર્ગ અધિકાર ની બાહર બાંધકામની પ્રવૃત્તિઓ માટે જમીન અથવા અન્ય મિલકતોના હંગામી ઉપયોગનું વળતર કો કોન્ટ્રેક્ટર દ્વારા 	Cજમીન સંપાદન અધિનિયમ use 111માં જણાવ્યા મુજબ પર્યાવરણની સુરક્ષામાટે બીડ/ફરજોના દસ્તાવેજોમાં ટેકનીકલ વિગતો આપવામાં આવશે.

કોડ	યોજનાથી અસરગ્રસ્ત વ્યક્તિ ની કક્ષા	અસરનો પ્રકાર	મળવા પાત્ર એકમો	મળવાપાત્ર	ટીપ્પણી
				<p>ચુકવવામાં આવશે.આવી જમીન કે બાંધકામ નો ઉપયોગ અને કામ પુરું થયા બાદ તે પરત કરવા બાબતે કોન્ટ્રેક્ટર અને તેવી જમીન કે બાંધકામના માલિક સાથે લેખિત કરાર કરવાનો રહેશે .</p> <ul style="list-style-type: none">જ્યાં જરૂરી હશે કામચલાઉ પ્રવેશ આપવામાં આવશે	
9A	આકસ્મિક અસરો			<ol style="list-style-type: none">આકસ્મિક અસરોને પહોંચી વળવા રકમ રાખવામાં આવશે અને નીતિના સિદ્ધાંતો અનુસાર તેના ઉપાયો કરવામાં આવશે	

18. વળતરની રકમ/ મદદ કુટુંબના વડી વ્યક્તિને ચુકવવામાં/ આપવામાં આવશે. અથવા એ કુટુંબની એ વ્યક્તિ કે જેના પાસે અસર પામેલ બાંધકામ/ જમીનની માલિકી ધરાવતો અથવા તે લગતના (માલિકી હક્ક)માન્ય દસ્તાવેજ ધરાવતો હોય અથવા (બીન માલિકી હક્ક) ચકાસણીની વિધિ આધારે વળતર અથવા મદદ મળી શકશે. આ યોજનાના અમલીકરણ દરમ્યાન સુક્ષ્મ આયોજન અર્થે અનેવળતર ચુકવણી અને પાત્રતા મુજબની મદદ સારું બિનસરકારી સ્વયંસેવી સંસ્થા દ્વારા ચકાસણી હાથ ધરશે અને વિગતો પૂરી પાડશે.

19. યોજના ના અસરગ્રસ્ત પૈકી મુખ્ય અસરગ્રસ્ત અને નજીવી અસરગ્રસ્ત માટે લાગુ પડતા હક્કદાઇત્વ અંગેનું વર્ગીકરણ. કોઠા નં: ૧૨-૨ માં દર્શાવેલ છે.

કોઠો ૧૨-૨ મુખ્ય અને નજીવી અસર ના વર્ગીકરણ માટેનું હક્કદાઇત્વનું પત્રક.

યોજના અસર નું વર્ગીકરણ	લાગુ પડતી હક્કદાઇત્વના વર્ગ	
	મુખ્ય અસર	નજીવી અસર
માલિકી હક્કદાર - ખેતીવાડી જમીન / બીન ખેતીવાડી જમીન/ રહેણાંક જમીન અને અસ્કયામત	૧અ.૧, ૧અ.૨, ૧અ.૩, ૧અ.૪, ૧અ.૫., ૧અ.૬, ૧અ.૭, ૧અ.૮, ૧અ.૯, ૧અ.૧૦, ૧અ.૧૧, ૧અ.૧૨,	૧અ.૧, ૧અ.૨, ૧અ.૩, ૧અ.૪, ૧અ.૭, ૧અ.૮, ૧અ.૯, ૧અ.૧૦, ૧અ.૧૧, ૧અ.૧૨,
માલિકી હક્કદાર - રહેણાંક બાંધકામ	૧.બ.૧, ૧.બ.૨, ૧.બ.૩, ૧.બ.૪, ૧.બ.૫	૧.બ.૧, ૧.બ.૫
માલિકી હક્કદાર - વાણીજ્ય/ઔદ્યોગિક બાંધકામ	૧.સી.૧, ૧ સી.૨, ૧ સી.૩, ૧ સી.૪, ૧.સી ૫	૧.સી .૧, ૧.સી ૫
માલિકી હક્કદાર -રહેણાંક સાથે વાણીજ્ય/ ઔદ્યોગિક બાંધકામ	હક્કદાઇત્વની જોગવાઈઓ જેમાં ઉંચી રેહશે ૧.બ.૧, ૧.બ.૨, ૧.બ.૩., ૧.બ.૪, ૧.બ.૫ અથવા અનુક્રમે ૧.સી .૧, ૧ સી.૨, ૧ સી.૩, ૧ સી.૪, ૧.સી ૫.	હક્કદાઇત્વની જોગવાઈઓ જેમાં ઉંચી રેહશે ૧.બ.૧, ૧.બ.૫ અથવા અનુક્રમે ૧.સી.૧, ૧.સી.૫
ભાડુઆત-રહેણાંક /વાણીજ્ય/ ઔદ્યોગિક બાંધકામ	૨અ.૧, ૨અ.૨, ૨.અ.૩, ૨.અ.૪, ૨.અ.૫	૨.અ.૪, ૨.અ.૫
અડો જમાવેલ - રહેણાંક /વાણીજ્ય સાથે રહેણાંક	૩.અ.૧, ૩.અ.૨, ૩.અ.૩, ૩.અ.૪	૩.અ.૧
દબાણ કરનાર/ કરેલ	૩બ.૧, ૩બ.૨	૩બ.૧, ૩બ.૨
સંવેદનશીલ જૂથો માટે વધારાનો આધાર	૪અ.૧ અથવા ૪અ.૨	મામુર
દુકાનોમાં કર્મચારીઓ, કૃષિ કામદારો, ખેત-ભાગીયાઓ	૫અ.૧ અથવા ૫અ.૨	મામુર
લોકજુથ અસ્કયામતો	૬અ.૧, ૬અ.૨	૬અ.૧, ૬અ.૨
અનુસૂચિત જનજાતિ	૭અ.૧, ૭અ.૨ ૭અ.૩	૭અ.૧, ૭અ.૩
વિચ્છેદિત	૮અ.૧	૮અ.૧
અણચેતવેલ અસરો	૯અ.૧	૯અ.૧

20. ઉપર દર્શાવેલ જોગવાઈઓ ઉપરાંત અન્ય ચોક્કસ પ્રકારની જોગવાઈઓ બગોદરા-ભાવનગર માર્ગના કિસ્સામાં બેંકના સમાવિષ્ટ ૪.૧૨ મુજબ લાગુ પડતા પુરોગામી હક્કદાઇત્વ પગલાં લેવામાં આવશે.

13. ભાવાંકના આધારે રકમ નક્કી કરવી

21. વળતરની રકમ નક્કી કરવામાટે, નાણાકીય સહાયનું જે વાસ્તવિક મૂલ્ય હોય, તેના દર, વાર્ષિક ધોરણ અમલીકરણના સમય દરમિયાન સુધારવાના રહેશે. દર સુધારવાની તારીખ દર વર્ષે ૧લી એપ્રિલ રહેશે. નાણાકીય વળતર અને સહાયની રકમ નક્કી કરવાના ધોરણો, (i) વળતરની રકમ છેલ્લામાં છેલ્લી નક્કી કરવામાં આવેલ જંતરીના આધારે હશે; (ii) બાંધકામ / મિલકતોમાટે વળતરનો આધાર શેડ્યુલ ઓફ રેટ્સ/દરોનું પરિશિષ્ટ રહેશે; અને (iii) ભથ્થાં અને સહાય ગ્રાહક ભાવાંકના આધારે નક્કી કરવામાં આવશે(CPI).

14. વસ્તી અને સામાજિક આર્થિક સર્વે

22. યોજના માર્ગના યોજનાથી અસરગ્રસ્ત પરિવારો (PAFs)નું 100% મોજણી(Survey) કરવામાં આવશે, જેઓ સર્વેના સમયગાળા દરમિયાન યોજના માર્ગના વિસ્તારમાં હાજર હશે.સત્ર-મોજણી (SessionSurvey)ની અંતિમ તારીખ PAP/PAFમાટેની કટ ઓફ તારીખ હશે, જે તેમની યોજનાની અસરવાળા માર્ગમાં તેમની હાજરી પ્રસ્થાપિત થશે. સત્ર-મોજણી(SessionSurvey)ગુજરાત સરકાર દ્વારા મંજૂર કરવામાં આવેલ ડિઝાઈનના આધારે કરવામાં આવશે. સામાજિક-આર્થિક સર્વે SIAના અભ્યાસના પરિણામોના આધારે કરવામાં આવે.

15. સામાજિક અસર આકારણી(SIA)તથા પુનઃસ્થાપન તૈયારી(RAP)

23. પરિયોજનાની પડતી અસરોની માટે વિગતવાર સામાજિક અસર આકારણી(SIA)કરવામાં આવશે. ત્યારબાદ પુનર્વસનનું નીતિ માળખાના(RPF) સિદ્ધાંતોના આધારે પુનઃસ્થાપન કાર્ય યોજન કરવામાં આવશે. અસર પામતી ખાનગી જમીન અને બાંધકામ વળતર અને પુનઃસ્થાપન મદદ માટેના પુનર્વસનનું નીતિ માળખાના(RPF)સિદ્ધાંતો નીચે દર્શાવેલ છે. પુનર્વસન કામગીરી આયોજન (RAP) ખાતરી આપશે કે અસરગ્રસ્ત વ્યક્તિઓને (i) પુનર્વસન અંગે તેમના પર્યાય અને હક્કોથી વાકેફ કરવામાં આવે; (ii) તેઓ સાથે પરામર્શ થાય, તાંત્રિક અને આર્થિક દ્રષ્ટીએ લાગુ થઈ શકે તેવા પુનર્વસન વૈકલ્પિક અને તેમને પસંદગીઓ રજૂ કરેલ હોય.;(iii) પરિયોજના ને કારણે અસ્ક્યમતો ના નુકસાનનું વળતર સત્વરે અને અસરકારક હોય;(iv) સ્થળાંતર સમયે અને પરાગમન સમય માટે તેમના ધોરણને પુનઃસ્થપિત કરવા (સ્થળાંતર ભથ્થું, પુનઃસ્થાપના ભથ્થું વગેરે) મદદ આપવામાં આવે; (v) પાત્ર વ્યક્તિ જે અસરગ્રસ્ત વ્યક્તિ છે તેને વળતર સિવાય કુનેહ વિકાસ માટેની મદદ જેમકે તાલિમ મળે.

16. આવક પુનઃસ્થાપિત કરવાના પગલાં

24. આવક પુનઃસ્થાપિતકરવાની કામગીરીનો હેતુ એ છે કે કોઈપણ PAPની સ્થિતિ યોજના પહેલાં હતી, તેના કરતાં બગડવી જોઈએ નહીં. વ્યક્તિગત પુનઃસ્થાપનનો એક અગત્યનો ભાગ એ છે કે યોજના પહેલાની આવકના સ્તર પર, વ્યક્તિને અને અસર પામનાર સમુદાયને, તેના કુટુંબને, અને સામાજિક-આર્થિક સ્થિતિને અને સાંસ્કૃતિક વ્યવસ્થાને પુનઃસ્થાપિત કરવો. આવકના પુનઃસ્થાપનની યોજના અસરગ્રસ્ત વ્યક્તિના પરામર્શમાં તૈયાર કરવામાં આવશે, જેથી તેમને લાભ થાય. IR પ્રવૃત્તિ આધારે અમલ કરનાર સ્વૈચ્છિક સંસ્થા યોગ્ય IR કાર્યક્રમ યોજનાથી અસરગ્રસ્ત વ્યક્તિ (PAP) માટે તૈયાર કરશે. આવક પુનઃસ્થાપન કરવાના પગલાંમાં નીચેનાંનો સમાવેશ થાય છે:

- યોજના અસરગ્રસ્ત વ્યક્તિઓ ની ખરાઈ અને આવક પુનઃસ્થાપના પસંદગી પ્રવૃત્તિઓ – બિન સરકારી સ્વચ્છીક સંસ્થાએ અસરગ્રસ્તની ખરાઈ કરવાની બાબત જોવાની રહેશે અને લાગુ થઈ શકે તેવા આવકના પુનઃસ્થાપના વૈકલ્પિક ની યાદી બનાવે પુનઃસ્થાપના વૈકલ્પિક ની યાદી બનાવવાના સમયે નીચે દર્શાવેલ પરિબલો ગણતરી માં લેવાશે.:
- અસરગ્રસ્ત વ્યક્તિનું ભણતર નુ સ્થર,
- ધરાવતા કુનેહ કુશળતા,
- સ્થળાંતર બાદના સમયગાળા માટે આર્થિક પ્રવૃત્તિઓ,
- પુરક આવક ની આર્થિક અનુકુળતા અને,
- સંભાવ્ય બજાર અને વેચાણ સહુલીયતો.

25. સરકારની ચાલતી યોજના (scheme) ની યાદી માંથી યોગ્ય તે આર્થિક પુનઃસ્થાપન યોજના માટે તારવવામાં બિનસરકારી સ્વયંસેવી સંસ્થા મદદ કરશે. તેવી સંસ્થાઓ યોજના અસરગ્રસ્તો સાથે તેમના પસંદગીના પર્યાય માટે સલાહ-સુચન કરશે. બિનસરકારી સ્વયંસેવી સંસ્થા યોજના અસરગ્રસ્તો અને બીજા દાવેદારો સાથે પરામર્શ કરીને આવક પુનઃસ્થાપન માટે દરખાસ્ત કરશે. દરખાસ્ત યોજનાના સત્તા ને મંજૂરી માટે સાદર કરશે. મંજૂરી બાદ આવક પુનઃસ્થાપન પ્રવૃત્તિઓ શરૂ કરશે. આ માટે બિનસરકારી સ્વયંસેવી સંસ્થા રોકવામાં આવશે જેમનો આ યોજના અસરગ્રસ્તો માટે આવક ઉપાર્જન/ પુનઃસ્થાપન માટે પુનઃસ્થાપન યોજનાના તમામ પાસા બાબતે સમાવેશ થશે.

26. તાલીમ પૂરી પાડવી: જેઓએ આજીવિકા ગુમાવી હોય તેમની કુશળતા વર્ધન માટે લાયક કોઠામાં પર્યાય દર્શાવેલ છે. તાલીમ જરૂરિયાત નુ આંકલન કરવામાં આવશે અને તેને આગળ વધુ તાલીમની જરૂરિયાત માટે પાયારૂપ બનશે. આદિજાતિ ધરના ના કુટુંબસભ્યને લાભાન્તીત જૂથ માં ગણવામાં આવશે.

યોજના અમલીકરણ એકમ (PIU) દ્વારા બિનસરકારી સ્વયંસેવી સંસ્થાની મદદથી આયોજિત કરવામાં આવશે. યોજના અમલીકરણ એકમ (PIU) સમયાંતરે સમીક્ષા બેઠકો કરશે અને તાલીમ કાર્યક્રમોની કાર્યક્ષમતાનું મૂલ્યાંકન કરશે તથા જો જરૂરી હોય તો સુધારાત્મક પગલા લેવા માટે વિવિધ તાલીમ સંસ્થાઓ/વિભાગો સાથે સંકલન માટે સુચન કરશે.

27. તાલીમ સંસ્થાઓ/વિભાગો ની ઓળખ:વરણી કરાયેલ બિનસરકારી સ્વયંસેવી સંસ્થા ધંધા-વેપાર આધારિત ધંધા-વેપાર આધારિત જુદા જુદા ધંધા/ પ્રવૃત્તિ અંગે રોજગાર લક્ષી તાલીમ આપનાર તાલીમ સંસ્થાની વરણી કરશે. બિનસરકારી સ્વયંસેવી સંસ્થા અસરગ્રસ્ત વ્યક્તિ ના તેમની પસંદગી અનુસાર ના ધંધાના જૂથ બનાવી તે લોકો માટે તાલીમ સ્થળ અંગે તમામ વ્યવસ્થા કરશે. સૂચિત સંસ્થાના સમાવેશ જેમકે ગુજરાત સરકાર નો શિક્ષણ વિભાગ (મહિલા સ્વયં રોજગાર કાર્યક્રમ) ગુજરાત સરકાર નો શિક્ષણ નો આદિજાતિ વિકાસ વિભાગ, (વનબંધુ કલ્યાણ યોજના) અને કમિશ્નર ગ્રામ વિકાસ, ગુજરાત સરકાર.

28. નિયંત્રણ : ઈજારા મળેલ એજન્સીને(M&E) અંગેની તાલીમ આપ્યા બાદ તેમના દ્વારા નિયંત્રણ કામગીરી કરવામાં આવશે યોજના સંચાલન તજજ્ઞ (PMC) ના સહકારથી આંતરિક નિયંત્રણની જવાબદારી યોજના અમલીકરણ એકમ (પી.આઈ.યુ) યોજના અમલીકરણ એકમ (PIU)ની રહેશે.

17. જાહેરલોક પરામર્શ અને સ્પષ્ટતા

29. યોજના અસરગ્રસ્ત લોકોને લગતી જેવી પરિયોજના ની અસરો, આલેખનના પર્યાય, વળતરના વિકલ્પ, મદદના વિકલ્પ, પરિયોજનામાં મૂલ્યવર્ધન વગેરે બાબતોની જરૂરિયાતો સમજવા વ્યક્તિગત અને જાહેર પરામર્શ; સામાજિક અસરનું મૂલ્યાંકન (SIA), પુનર્વસન કામગીરી આયોજન (RAP) અને તદ્દેશીય માનવવિકાસ યોજના (IPDP)ના એક ભાગ રૂપે આયોજન કરવામાં આવશે; અસરગ્રસ્ત વસ્તી જૂથ કે જેમાં મહિલાઓ જૂથ, આદિજાતિ જૂથ, અને ખેતમજૂર જૂથ વગેરે નો સમાવેશ થાય છે તેમની સાથે પરામર્શ કરવામાં આવશે. સંસ્કૃતિક મિલકતો ને થયેલ અસર પ્રકાર (કોઈ અસર નહિ, થોડી અસર, પૂર્ણ અસર) બાબત જણાવવા અસરગ્રસ્ત સમુદાય સાથે પરામર્શ કરવામાં આવશે અને તેના તના ઉપાયના પગલાં માટે તેમના પ્રતીભાવ લેવામાં આવશે. બધાજ ભાગ લેનાર લોકોને અગાઉથી પરામર્શની તારીખ, સમય અને સ્થળની જાણ કરવામાં આવશે અને તેમની હાજરીની નોંધ હાજરી કાગળ માં કરવામાં આવશે. લોકો અને હિત ધરાવનારાઓ તથા સરકારી અધિકારીઓ સાથેની દરેક જાહેર પરામર્શ અંગેના વિગતવાર દસ્તાવેજ સહીત કરવામાં આવશે. આ દસ્તાવેજો પુનર્વસન કામગીરી આયોજન (RAP) સાથે સામેલ

કરવામાં આવશે. જાહેર ઘોષણાના સંજોગોમાંતેની વિગતો / જાહેરનામું તેમજ તેના લેખનની નકલ દસ્તાવેજ માં રાખવામાં આવશે.

30. ગુજરાત સરકારના મા.અનેમ.વિભાગ દ્વારા GSHP-IIની જાહેરનીતિમાં(Disclosure Policy) કહેવામાં આવ્યું છે કે આ નીતિઓ હેતુ, અમલીકરણના તબક્કે નિર્ણય લેવાની પ્રક્રિયામાં પારદર્શિતા લાવવાનો છે, જેમાં માલસામાનની ખરીદી, નાણાકીય વ્યવસ્થા, સામાજિક અને પર્યાવરણીય સુરક્ષા કવચ, અને માહિતી અધિકાર અધિનિયમ, ૨૦૦૫ હેઠળની બધી કાનૂની જોગવાઈઓની પૂર્તતા છે.

31. પુનર્વસન કામગીરી આયોજન (RAP) અમલીકરણની કામગીરી પારદર્શી બને, તેમાટે જાહેર જનતા સાથેની બેઠકોનું આયોજન કરવામાં આવશે, જેમાં યોજનાને લગતી વિગતોની જાહેરાત, પ્રજા સમક્ષ કરવામાં આવશે. પુનર્વસન કામગીરી આયોજન (RAP) કાર્યકારી સમીક્ષા (Executive Summary), જે ગુજરાતીમાં અનુવાદ કરવામાં આવશે, તે જાહેર જનતા સાથેના પરામર્શ વખતે લોકો સમક્ષ મૂકવામાં આવશે. અને તેને GSHP વેબસાઈટ (<http://gshp.gujarat.gov.in>) ઉપર પણ મૂકવામાં આવશે. યોજનાની સામાજિક સુરક્ષાને લગતી નીચે જણાવેલ માહિતી વેબસાઈટ પર મૂકવામાં આવશે.

- બાંધકામ ના તબક્કાની વિગતો;
- સ્થાનિક લોકો માટે કામની તક;
- જાહેરનામાં ની પ્રક્રિયા;
- ઓળખપત્રો આપવા અને સુક્ષ્મ આયોજન ની તૈયારી બાબતોની પ્રક્રિયા;
- વળતર અને મદદ યુકવણ;
- મંજૂર થયેલ પુનર્વસન પ્લાન;
- મળવાપાત્ર લાભો, જે મંજૂર કરવામાં આવ્યા છે;
- સરકારી અને ખાનગી જમીનો, જે સંપાદન કરવાની છે, તેની ગામદીઠ વિસ્તારની માહિતી;
- વળતરની વહેંચણીની સ્થિતિ દર્શાવતી વિગતો અને સંબંધિત PAPsને આપવામાં આવનાર સહાય;
- ફરિયાદ નિવારણ સમિતિની વિગતો, તેની કાર્યપદ્ધતિ અને કાર્યક્રમ;
- જાહેર જનતા સાથે પરામર્શની વિગતો;
- ફરિયાદમાં કાર્યવાહી કરવાની કાર્યરીતિ;
- જમીન ગુમાવનાર અને PAPને આપવામાં આવેલ વળતર (દર ત્રણ માસે);
- સાંસ્કૃતિક અને ધાર્મિક મિલકતો જે અન્ય સ્થળે પુનઃસ્થાપન કરવાની છે;
- સામાજિક/સાંસ્કૃતિક અને ધાર્મિક મિલકતો જે પુનઃસ્થાપિત કરવાની છે;
- આ યોજનાથી સામાન્ય જનતાને થનાર લાભની વિગતો;
- RAPના અમલમાં સામેલ NGOની વિગતો
- બિનસરકારી સ્વયંસેવી સંસ્થાની RAP ના અમલીકરણમાં ભૂમિકા;

- પ્રગતિ અહેવાલો.

32. અમલીકરણના દરમ્યાન લોક પરામર્શના હેતુ આ મુજબ છે. (i) અસરગ્રસ્ત લોકોના પુનર્વસન અને પુનઃસ્થાપન (R&R) પરના મંતવ્યો; અને (ii) પુનર્વસન અને પુનઃસ્થાપન (R&R)ની કામગીરી પારદર્શી બનાવવી

33. આપી પરામર્શ બેઠકોની કાર્યપદ્ધતિ અને કાર્યવાહીનું દસ્તાવેજીકરણ કરવામાં આવશે અને યોજના અમલીકરણ એકમ(PIU), પરામર્શ બેઠકો દરમ્યાન રજુ કરવામાં આવતી બાબતોના પ્રતિભાવ આપશે.

34. બાંધકામ શરૂ કરવાના ૧૨૦ દિવસ પહેલા બેઠકો દ્વારા મંજૂર કરેલ પુનઃ સ્થાપન અને પુનર્વસન (RAP, IPDP, etc) ના દસ્તાવેજ ખુલ્લા મુકવામાં આવશે.

18. સ્થાનિક તદ્દેશીય લોક વિકાસ યોજના (IPDP) માટેના આયોજનની તૈયારી

35. આ યોજના ના આલોખન અને અમલનો ઉદ્દેશ છે કે તદ્દેશીય લોકોનો માન, પ્રતિષ્ઠા, માનવાધિકાર, અને સંસ્કૃતિક વિશિષ્ટતા જળવાય જેથી તેમને: (i) સાંસ્કૃતિક સુસંગત સામાજિક અને આર્થિક લાભો આપવામાં આવે (ii) વિકાસ પ્રક્રિયા દરમ્યાન પ્રતિકૂળ અસરો સહન ન કરવી પડે. આ પરિયોજના હેઠળ ના માર્ગો ની તદ્દેશીય માનવવિકાસ યોજના(IPDP) ખાસ કરીને પાંચમાં અનુસુચીના (તાલુકાઓ) અનુસુચિત જનજાતિ પર અસરને ધ્યાપે લાવામાં આવેલ છે. અગાઉથી જાણ કરીને મુક્ત પરિચર્યા (FPIC) રીતે પરિયોજના ના હસ્તક્ષેપો બાબતે તેમના અભીપ્રાય જાહેર પરામર્શ દ્વારા લેવામાં આવશે. અગાઉથી જાણ કરીને મુક્ત પરિચર્યા (FPIC) આ પરિયોજના સંપૂર્ણ રીતે અસરગ્રસ્ત સમુદાયની જોવાઈ ઓળખવા અને તેમના વ્યાપક સમુદાયને આધાર માટે ઈચ્છુક છે. .FPIC ના બે હેતુઓ છે જેવા કે (i) સૂચિત યોજના નો આદિજાતિ સમુદાય પર તેના વિપરીત અને સાનુકૂળ અસરની વિશે વિગતોનો પ્રચાર પ્રસાર કરવો અને (ii) યોગ્ય વિકાસ કાર્યક્રમો સાથે અસરગ્રસ્ત આદિજાતિના ઘરોને સંકલિત કરવા(આવક પેદા કૌશલ્ય વિકાસ અથવા ક્ષમતા નિર્માણ). અગાઉ જાણકારી દ્વારા પર્યોજના માટે ભાગીદારી આયોજન અને પરામર્શ પુનરાવર્તન, જેના દ્વારા જેમ કે પ્રસ્તાવિત શમન પગલા તરીકે સીધા તેમને અસર એવી બાબતો પર અસરગ્રસ્ત સમુદાયો ના વિચારો, વિકાસ લાભો અને તકો અને અમલીકરણ મુદ્દાઓને વહેંચણી, ના નિર્ણય પ્રક્રિયા સામેલ કરવામાં આવશે સમાવેશ થાય છે FPIC ની પરીકલ્પના સંક્ષેપમાં નીચે મુજબ છે :

- મુક્ત: આ યોજના માટે અસરગ્રસ્ત સમુદાયો ને બળજબરી ડરાવવી અથવા અનુચિત રીતે યોજના માટે સમંતી માટે સહાયક થવા માટે ખોટી રીતે પ્રોત્સાહિત(incenativize) કરવામાં આવશે નહિ. આ યોજના માટે માન્ય સમુદાય પ્રતિનિધિઓ સાથે ચર્ચા, મહત્વના બાતમીદારો, વગેરે બાબતે દસ્તાવેજ રેકર્ડ રાખવામાં આવશે.

- પહેલાથી: અસરગ્રસ્ત સમુદાયો સાથે પરામર્શ યોજના આયોજન પ્રક્રિયાની પર્યાપ્ત શરૂઆતથી જ રહેશે: (i) યોજના માહિતી માટે સમય અર્થઘટન અને ટિપ્પણીઓ અને ભલામણો રચના અને ચર્ચા કરવા માટે પુરતો સમય મળી રહે (ii) આ પરામર્શ વ્યાપક યોજના ડિઝાઇનના વિકલ્પો પર અર્થપૂર્ણ પ્રભાવ રહે તે માટે, (iii) વિકાસથી થનાર લાભો અને તકો ની બાબતોને ચર્ચા માધ્યમથી વાકેફ કરી શકાય અને યોજના અમલીકરણ ની પસંદગી અને ડિઝાઇન પર અર્થપૂર્ણ હોય અને આ પડતા પ્રભાવને પરામર્શથી ઘટાડી શકાય તે માટે.
- જાણસહીત: : અસરગ્રસ્ત સમુદાયો સાથે પરામર્શ કરીને યોજના કામગીરી વિશે વિગતો અને સંભવિત પ્રતિકૂળ અસરો અને જોખમો, યોજના માહિતી પર્યાપ્ત અને સંબંધિત જાહેરાત પર આધારિત છે, અને સમુદાય સંપૂર્ણપણે આ યોજના થકી તેમના જીવન કેવી રીતે અસર કરશે જરૂરી ભાષામાં સમજ આપી જરૂરિયાતો અને નિર્ણય સ્વીકારવા પૂરે પુરા વાકેફ થાય અને તે માટે વાતચીત પદ્ધતિઓનો ઉપયોગ કરવો.

36. પાંચમાં અનુસુચિત વિસ્તાર માંથી પસાર થતા માર્ગોના કિસ્સામાં તેવા સંજોગોમાં પહેલા તબક્કે હાથ પર લેવાયલ 3 માર્ગો માટે આદિજાતિ પર પડતી અસરો માટે અલગથી તૈયાર કરેલ IPDP મુજબજ હાથ ધરવામાં આવશે.

19. જાતીય વિકાસ (GENDER DEVELOPMENT) વ્યૂહ -રચના

37. સૂચિત માર્ગ વિકાસના કારણે મહિલાઓ માટે પોતાની કુશળતાઓ અને પણ શૈક્ષણિક અને આરોગ્ય સુવિધાઓ સારી સુલભતા સુધારવા માટે નવી આર્થિક તકો ઉજાગર કરશે તેવું અપેક્ષિત છે. પરામર્શ દરમિયાન, ખાસ કરીને સ્ત્રીઓએ શાળા જેવા હેતુ સ્થળોએ પર્યાપ્ત સલામતી પગલાં પૂરી પાડવા માટે સૂચન કર્યું. જ્યાં મહિલા ચૂકવણી મેળવવા માટે સુરક્ષિત છે તેવી ખાતરી કરવા માટે બધા લાભો સંયુક્ત ખાતામાં જમા આપવામાં આવશે જેમાં મહિલાનું નામ પ્રથમ લાભાર્થી તરીકે રહેશે.

38. બાંધકામ માટેના કાર્ય-દળમાં મહિલાઓ કામદારો : જ્યાં બિન-કુશળ મજૂરોની જરૂરિયાત હશે ત્યાં સ્ત્રીઓને કામ માટે સામેલ કરવાની શક્યતા છે. કુશળ અને અર્ધ કુશળ કામદારોના કટુંબ સભ્ય હેસિયતથી , સ્ત્રીઓ પણ બાંધકામ શિબિરો ખાતે રહેશે અને પરોક્ષ રીતે બાંધકામ તબક્કા દરમિયાન તેમનો સમાવેશ થશે.. બાંધકામ ઈજારદાર તેમના મજૂર દળ સાથે તેમને પણ સાથે રાખે લાવવા અપેક્ષા છે. આમ, મોટા ભાગના કિસ્સાઓમાં આ મજૂરો, પુરૂષ અને સ્ત્રી એમ બંને સ્થળાન્તરિત કામદારો ખાસ કરીને બિન-કુશળ પ્રવૃત્તિઓ માટે, હશે અને તેથ સ્થાનિક મજૂરો સાથે તેમની સહભાગીતા હશે.. સ્થાનિક કામદારો ની પણ સ્થાનિક મહિલાઓ સાથે સહભાગીતા હશે, બાંધકામ પ્રવૃત્તિઓમાં બંને સીધી રીતે અને પરોક્ષ રીતે સ્ત્રીઓ સમીલિત રહેશે તેવી દ્રષ્ટિકોણ રહેશે. બાંધકામ તબક્કા દરમિયાન સ્ત્રીઓ અને ખાસ કરીને બાળકો કલ્યાણ અને સુખાકારી તરફ પગલાં લેવામાં આવશે.

19.1. બાંધકામના શિબિરમાં મહિલાઓ માટે સગવડો

39. બાંધકામ સ્થળ પર કામ કરનાર અને મજૂર કેમ્પમાં રહેનાર મહિલાઓમાટે નીચે મુજબ સગવડ આપવામાં આવશે. (i) હંગામી નિવાસ – બાંધકામ દરમ્યાન મજૂરો / કારીગરોના કુટુંબને યોગ્ય રહેઠાણની સુવિધા પૂરી પાડવામાં આવશે અને અન્ય જરૂરી સુવિધાઓ પૂરી પાડવામાં આવશે. ખાસ કરીને આરોગ્ય અને સફાઈ / સ્વચ્છતાની; (ii) આરોગ્ય કેન્દ્ર – મહિલાઓની આરોગ્યની સમસ્યાઓની કાળજી લેવામાટે આરોગ્ય કેન્દ્ર હંગામી રીતે ઊભા કરવામાં આવશે. જ્યાં ન્યૂનતમ આવશ્યક દવાઓ અને તબીબી સગવડો ઉપલબ્ધ રાખવામાં આવશે, જેથી પ્રાથમિક-સારવારમાટે ઉપયોગી થાય અથવા ના અકસ્માતો વખતે સારવાર આપી શકાય. વધુમાં, નજીકની હોસ્પિટલ સાથે જોડાણ કરવામાં આવશે, જેથી જરૂર પડે વધુ ઊંચી સારવાર મેળવી શકાય. જે માટે ઈજારદાર, ત્યાં ડોક્ટરની મુલાકાતની વ્યવસ્થા કરશે, ઓછામાં ઓછું સપ્તાહમાં એક વખત ડોક્ટર કેમ્પની મુલાકાત લેશે, જેથી કામદારોને જરૂરી સારવાર મળી શકે, અને મહિલાઓને તેમની જરૂરિયાત મુજબની સારવાર મળી શકે.

40. કોન્ટ્રાક્ટરે તકેદારી માટેનું મજબૂત તંત્ર તૈયાર કરવાનું રહેશે, જેથી મહિલાઓને કામના સ્થળે કોઈ સમસ્યાનો સામનો કરવો ન પડે, કે તેમનો દુરુપયોગ ન થાય. સ્વૈચ્છિક સંસ્થાઓ (NGO) પણ આવા શોષણ ન થાય તેની તકેદારી રાખવામાં ટેકો / સહાય આપશે. મહિલાઓમાટે કામના કલાકો પણ નિયમીત કરવાના રહેશે. મહિલાઓ ખાસ કરીને નાના નવજાત શીશુઓ સાથે હોય તો તેમને રાત્રી શીફ્ટમાંથી મુક્તિ અપાશે, અને લાંબા કલાકો સુધી તેમની પાસે કામ લેવાશે નહિ.

20. એચઆઈવી / એઈડ્સ અટકાવવાનું આયોજન (HPP)

41. ધોરીમાર્ગની યોજના માળખાકીય વિકાસ યોજના તરીકે વિકાસ અને આર્થિક વૃદ્ધિ પર હકારાત્મક અસર થાય છે પ્રત્યક્ષ રીતે તો થાય છે, પરંતુ કેટલીક પ્રતિકૂળ અસરો, જ્યાં સુધી ટ્રક ચાલકો, માર્ગ વપરાશકર્તાઓ અને સ્થાનિક સમુદાયો ને લાગે વળગે છે ત્યાં સુધી એચ.આય. વી / એઈડ્સ પ્રતિ સંવેદન એવા જોખમ હોય તેવી અસરો પણ જોવા મળતી હોય છે. ધોરીમાર્ગો પર અસુરક્ષિત સેક્સ સંબંધિત જોખમ પ્રવૃત્તિઓ સામાન્ય બાબત હોય મળે છે. પસાર થતા માર્ગો પરના વિશિષ્ટ સ્થાનો જેમકે ટ્રક પાર્કિંગ વિસ્તારો, બસ ટર્મિનલ્સ, વિરામ સ્થાનો, રસ્તા બાજુ ખાણીપીણી વગરે સ્થાનો સેક્સવર્કરોને મળવાના ખાસ સ્થાનો હોય છે અને તેમના ગ્રાહકોમાં મોટે ભાગે ટ્રક ચાલક સમુદાય હોય છે. ટ્રક ચાલક સમુદાય ઉપરાંત અસુરક્ષિત સેક્સ સંબંધિત જોખમ પ્રવૃત્તિઓ માટેની આકર્ષનારા બીજા સૌથી જૂથમાં બાંધકામ કામદારો અને સ્થળાંતર કામદારો છે. ધોરીમાર્ગ સુધારણા યોજના સાથે સંકળાયેલા સ્વાસ્થ્ય સંબંધી જોખમો નિવારવા વિગતવાર એચ.આય. વી / એઈડ્સ નિવારણ યોજના (HPP) તૈયાર કરવામાં આવી છે.

42. એચ.આય. વી / એડ્સ નિવારણ યોજના (HPP) તે સંબંધિત પરિબલો નક્કી કરી વધુ-પડતા જોખમ જૂથો(HRGS) ની ગતિશીલતાનો ઢાંચો અને તેનું વિશ્લેષણ કરી સ્થાનિક સમુદાયો સાથે સાંકળી પર સંભવિત જોખમનો અંદાજ એડ્સ નિવારણ યોજના (HPP) કાઢેલ છે અને તે અંગે . યોગ્ય શમન પગલા અને સંસ્થાગત વ્યવસ્થા કરીને યોજના નો લાભ યોગ્ય રીતે ત્યાના સમુદાય ને પોંહચે તેવા ઉપાયો સૂચવેલ છે.. આ અંગે વિવિધ સ્ત્રોતોમાંથી માહિતી એકત્રિત કરવામાં આવી હતી અને નીવડેલ હિસ્સેદારો સાથે મસલત તમામ યોજના માર્ગો ખાતે હાથ ધરવામાં આવી હતી અને તેના અધારે આ અહેવાલ એક વ્યાપક નિવારણ યોજના અને વ્યૂહાત્મક કાર્યવાહી યોજના રજૂ કરેલ છે. સામાજિક અસરનું મૂલ્યાંકન (SIA) માટે કરાયેલ અભ્યાસ ના આધારે એચ.આય. વી / એડ્સ નિવારણ યોજના (HPP) અન્ય માર્ગો માટે પણ તૈયાર આવશે.

21. પુનર્વસન અને પુનઃસ્થાપન (R&R) અમલીકરણની વ્યવસ્થા

21.1. પર્યાવરણીય અને સામાજિક વ્યવસ્થાપન એકમ (Environmental and Social Management Unit-ESMU)

43. ESMU કાર્યપાલક ઈજનેરના વડપણ નીચે કામ કરશે. અને પુનર્વસન અને પુનઃસ્થાપન અંગેની બધી કામગીરી પ્રવૃત્તિઓમાટે જવાબદાર રહેશે. મુખ્ય વર્લ્ડ બેંક યોજના પર યોજનાની સંપૂર્ણ જવાબદારી રહેશે. તેમને અધિક્ષક એન્જિનિયર કામગીરીમાં મદદ કરશે. કાર્યપાલક ઈજનેરને પર્યાવરણ વિશેષજ્ઞ અને સામાજિક વિશેષજ્ઞ સહાય કરશે. ESMUની કચેરી માર્ગ અને મકાન વિભાગ, ગાંધીનગર ખાતે રહેશે. ક્ષેત્રીય વિભાગમાં૩ દરેક જગ્યાએ એક કાર્યપાલક એન્જિનિયરની જવાબદારી E&Sની પ્રવૃત્તિઓમાટે રહેશે.

રાજ્ય કક્ષાએ કાર્યપાલક એન્જિનિયરની ભૂમિકા અને જવાબદારીઓ:

- યોજના અમલીકરણ એકમ(PIU), ક્ષેત્રીય કર્મચારીઓ, એન્જિનિયરિંગ અને મહેસુલ અધિકારીઓ સાથે પુનર્વસન અને પુનઃસ્થાપન (R&R)ની પ્રવૃત્તિઓના અમલીકરણમાટે સંકલનની કામગીરી કરશે;
- પુનર્વસન અને પુનઃસ્થાપન (R&R)ની પ્રવૃત્તિઓમાટે બજેટની વ્યવસ્થા કરાવશે;
- RAPના અમલીકરણમાટે સ્વૈચ્છિક સંસ્થા દ્વારા તૈયાર કરવામાં આવેલ સુક્ષ્મતમ યોજના(Micro Plan)ને મંજૂર કરશે;
- પુનર્વસન અને પુનઃસ્થાપન (R&R)ની પ્રગતિ પર અને જમીન સંપાદનની કામગીરી પર જે સ્વૈચ્છિક સંસ્થા અને M&Eના પરામર્શ કરતાઓની કામગીરી પર દેખરેખ રાખશે;
- પુનર્વસન અને પુનઃસ્થાપન (R&R)ના અમલ અંગે સમયાંતરે બેઠકો રાખશે, અને વિભાગીય કચેરીઓની પ્રવૃત્તિઓની સમીક્ષા કરશે

³ માર્ગ અને મકાન વિભાગના ક્ષેત્રીય ડિવીઝન, રાજકોટ, મહેસાણા અને વડોદરામાં આવેલા છે.

44. સંબંધિત વિભાગીય કચેરીઓ, તેમના જિલ્લામાંથી પસારથતા માર્ગમાટે જે ક્ષત્રિય સ્તરે આવેલ છે, તે PIUને પુનર્વસન અને પુનઃસ્થાપન (R&R)ની પ્રવૃત્તિઓમાં સહાય કરશે.

જિલ્લા સ્તરે વિભાગીય અધિકારીઓની ભૂમિકા અને જવાબદારીઓ;

- સમગ્ર યોજના-ચક્રમાં લોકોની ભાગીદારીની ખાતરી રાખશે;
- સુક્ષ્મતમ યોજના(Micro Plan)ની ચકાસણી કર્યા બાદ યોજના અમલીકરણ એકમ(PIU),ની મંજૂરીમાટે મોકલી આપશે;
- સ્વૈચ્છિક સંસ્થા અને M&E પરામર્શ દ્વારા પુનર્વસન અને પુનઃસ્થાપન (R&R) અને જમીન સંપાદન બાબતે દેખરેખમાં યોજના અમલીકરણ એકમ(PIU),ને સહાય કરશે;
- પુનર્વસન અને પુનઃસ્થાપન (R&R)ના અમલ અંગે સમયાંતરે બેઠકો રાખશે અને યોજના અમલીકરણ એકમ(PIU),ને અહેવાલ આપશે.

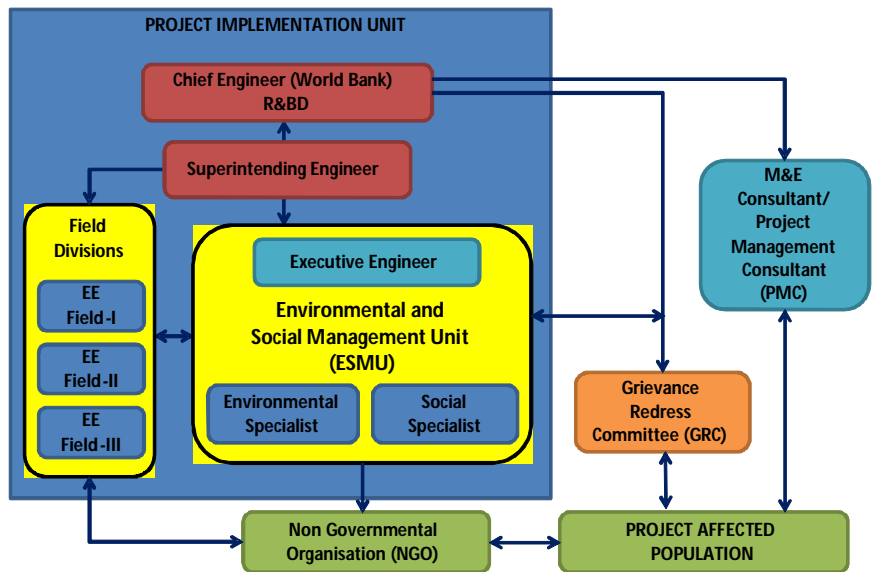
45. સામાજિક બાબતોના નિષ્ણાત કાર્યપાલક એન્જિનિયરને સહાય કરશે. સામાજિક નિષ્ણાતને ધોરીમાર્ગયોજનાના પુનર્વસન અને પુનઃસ્થાપન (R&R)ની કામગીરીનો ઓછામાં ઓછો પાંચ વર્ષનો અનુભવ હોવો જરૂરી રહેશે.

રાજ્ય કક્ષાએ સામાજિક નિષ્ણાતની ભૂમિકા અને જવાબદારીઓ

- અધિક્ષક એન્જિનિયરને પુનર્વસન અને પુનઃસ્થાપન (R&R)ની કામગીરીમાં સહાય કરશે.
- જમીન સંપાદન અને પુનર્વસન અને પુનઃસ્થાપન (R&R)માં જિલ્લા વહિવટ તંત્ર સાથે સંકલન કરશે. અને મહેસુલ વિભાગ અને ESMUનાસભ્યો સાથે સંકલન અને અનુવર્તી કાર્યવાહી કરશે.
- અસરોના મૂલ્યાંકનમાટે બહારની એજન્સીની નિમણૂકમાં અને સ્વૈચ્છિક સંસ્થા દ્વારા થતા કામની સમગ્ર રીતે દેખરેખમાં સહાય કરશે.
- સ્વૈચ્છિક સંસ્થાને કલાસ-રૂમમાં અને સ્થળ પર તાલીમ આપવી-.
- સ્વૈચ્છિક સંસ્થા દ્વારા રજુ કરવામાં આવેલ અહેવાલ અને દસ્તાવેજોની સમીક્ષા.
- માર્ગ અને મકાન વિભાગના કર્મચારીઓને સામાજિક પાસા અને વ્યવસ્થાપન અને અહેવાલ આપવા અંગેની તાલીમ આપશે.
- વિશ્વ બેંક અને ગુજરાત સરકારમાટે સામાજિક પાસાઓ અંગે અહેવાલ તૈયાર કરવા
- વિશ્વ બેંક અને ગુજરાત સરકારમાટે સમયાંતરે પ્રગતિ અહેવાલો તૈયાર કરવા
- કેસની વિગતોનો રેકર્ડ તૈયાર કરવો
- ચેકલીસ્ટ, માર્ગદર્શિકા, અને સામાજિક વ્યવસ્થાપનના પાસાઓ પર અહેવાલના નમૂના તૈયાર કરવા.
- RAPની કાર્યવાહીની સમીક્ષા ગુજરાત ભાષામાં તૈયાર કરવી અને તેને હિત ધરાવનારાઓને અને યોજનાના માર્ગમાં મહત્વની જગ્યાએ વહેંચણી / જાહેરમાં મૂકવી.
- સ્વૈચ્છિક સંસ્થા સાથે પુનર્વસન અને પુનઃસ્થાપન (R&R)ની પ્રગતીની સમીક્ષામાટે અને SE અને CEના અહેવાલમાટે પખવાડિક બેઠકોનું આયોજન કરવું..
- સ્વૈચ્છિક સંસ્થા દ્વારા રજુ કરવામાં આવેલ સુક્ષ્મતમ યોજના(Micro Plan)ની અને માસિક પ્રગતિ અહેવાલની સમીક્ષા કરવી.

જિલ્લા કક્ષાએ સામાજિક નિષ્ણાતની ભૂમિકા અને જવાબદારીઓ

- લોક પરામર્શની બેઠકોમાં ભાગ લેવો.
- સામાજિક પ્રશ્નોના વિવાદો હલ કરવા અને તેનું વ્યવસ્થાપન.
- સામુદાયિક મિલકતો અને મંદિરોના પુનર્સ્થાપનમાટેની જગ્યાઓના કિસ્સાઓ માં સહાય કરવી.
- સામુદાયીક વિકાસ આયોજન પર દેખરેખ રાખવી.
- જિલ્લા વહીવટીતંત્ર સાથે સંકલન કરવું અને સંબંધિત વિભાગો સાથે સંકલન કરવું જેથી સરકારની સામાજિક સુરક્ષાની યોજનાઓ જે યોજનાથી અસરગ્રસ્ત વ્યક્તિ(PAP)ના સામાજિક-આર્થિક વિકાસમાટે છે, તેનું યોગ્ય રીતે અમલ થાય.
- યોજનાથી અસરગ્રસ્ત વ્યક્તિ(PAP) કક્ષાનું ડેટાબેઝ તૈયાર કરવું અને તે જાળવવું, જેમાં નુકસાન, વળતર, પુનર્વસન અને પુનઃસ્થાપન (R&R), મળવા પાત્ર અધિકારો, ફંડ મુક્તકરાવવું, અને ફંડનો ઉપયોગ વિગેરેનું સમાવેશ થતો હોય.
- સ્વૈચ્છિક સંસ્થા દ્વારા ઓળખવામાં આવેલા યોજના થી અસરગ્રસ્ત વ્યક્તિ(PAP)ની ફેર ચકાસણીમાં સહાય કરવી.
- વ્યક્તિગત મળવાપાત્ર લાભો / વળતર, સ્વૈચ્છિક સંસ્થા અને યોજના અમલીકરણ એકમ(PIU),ના સંકલનમાં આખરી કરવા.
- સ્વૈચ્છિક સંસ્થા દ્વારા રજુ કરવામાં આવેલા ઓળખપત્રોની ચકાસણી કરવી.
- સ્વૈચ્છિક સંસ્થા અને યોજના અમલીકરણ એકમ(PIU), સાથે ઓળખપત્રોની વહેંચણીમાં ભાગ લેવો.
- સ્વૈચ્છિક સંસ્થા દ્વારા રજુ કરવામાં આવેલ યોજનાથી અસરગ્રસ્ત વ્યક્તિ(PAP)ની તાલીમની વિગતોની ફેર ચકાસણી કરવી.
- બદલીભથ્થું, નિર્વાહભથ્થું અને તાલીમભથ્થાની વહેંચણીમાં સંબંધિત વિભાગો સાથે સંકલન કરવું.
- RAP હેઠળ જાહેરનામા(Notification)ની કામગીરીમાં સંબંધિત વિભાગો સાથે સહાય અને સંકલન કરવું.
- પુનર્વસનના કેસમાં રાજ્ય માર્ગ યોજના વિભાગ અને સંબંધિત સરકારી વિભાગો સાથે સહાય અને સંકલન કરવું.
- સામાજિક-આર્થિક મોજણીની દેખરેખ કરવી.
- સ્વૈચ્છિક સંસ્થા સાથે ક્ષેત્રિય કામગીરીમાં અને ફરિયાદ નિવારણમાં સહાય કરવી.
- મિલકતોના બજાર ભાવ મેળવવાની કાર્યપદ્ધતિમાં સહાય કરવી.
- એવા પરિવારો જેઓ એ જમીન ગુમાવી છે, તેમના સામાજિક-આર્થિક ડાટાબેઝ તૈયાર કરવામાં તાંત્રિક સહાય પૂરી પાડવી. ચિત્ર 12-1માં.



ચિત્ર 21-1: અમલીકરણની વ્યવસ્થા

46. સામાજિક સમસ્યાઓના વ્યવસ્થાપનમાટે સૂચિત અમલીકરણ વ્યવસ્થા આપવામાં આવેલ છે (ચિત્ર 21-1)

21.2. મહેસૂલ વિભાગની ભૂમિકા

47. જાહેર હેતુમાટે જમીન સંપાદન કરનાર સંસ્થાએ જમીન સંપાદનમાટે સંબંધિત જીલ્લાના કલેક્ટરને અરજી કરવાની રહેશે. અને આવી જમીન સંપાદનમાટેની અરજી કલેક્ટર સંબંધિત જમીન સંપાદન અધિકારીને મોકલશે. આવી અરજી મળતાં જમીન સંપાદન અધિકારી (LAO) પ્રાથમિક તપાસ કરશે. જમીન સંપાદનની કાર્યવાહી કલમ 4(1) હેઠળ જાહેરનામું બહાર પાડીને શરૂ કરવામાં આવશે. સર્વે અને તપાસ કલમ 4(2) કરવામાં આવશે. કલમ 5-એ હેઠળ વાંધા સૂચનો મંગાવવામાં આવશે, ત્યારબાદ વાંધાઓની સુનાવણી રાખવામાં આવશે, અને કલેક્ટર સરકારને અહેવાલ મોકલશે. કલમ 6 હેઠળ સરકારી રાજપત્રમાં ડિકલેરેશન પ્રસિદ્ધ થશે, અને સાથે બે દૈનિક સમાચારપત્રો, જે સંબંધિત વિસ્તારના આગળ પડતા સમાચારપત્રો હોય તેમાં યોજનાની જમીનનું વાસ્તવિક લોકેશન/સ્થળ બતાવવામાં આવશે. જમીન સંપાદન અધિકારી(LAO), જમીન સંપાદનમાટેના હુકમો સરકારપાસેથી કલમ 7 હેઠળ મેળવશે અને કલમ 8 હેઠળ જમીનની માપણી કરવામાં આવશે, અને કલેક્ટર દ્વારા વળતરની દરખાસ્ત (કલમ 11 થી 13) કરશે અને જમીનનો કબ્જો કલમ 16 હેઠળ ત્યારબાદ લેવામાં આવશે.

48. આ કામગીરીમાં PIU અને જમીન સંપાદન અધિકારી(LAO) સાથે મળીને જમીનની તપાસ કરશે જેનામાટે PIU સગવડ કરી આપશે. કોઈપણ જાતનું વિલંબ નિવારવા, એવું સૂચવવામાં આવે છે કે PIU કોઈ નિષ્ણાતને કામે રાખી શકે છે, જે જમીન સંપાદનના કામના જાણકાર હોય અથવા સ્વૈચ્છિક સંસ્થાની સેવાઓનો ઉપયોગ કરી શકશે, જેઓ જે તે વિસ્તારની RAPની કામગીરી કરતા હોય. અસરવાળી જમીનમાં આવેલ મિલ્કતોના મૂલ્યાંકન, સંબંધિત વિભાગો દ્વારા કરવામાં આવશે.

49. માલિકોમાટે જમીન અને મિલ્કતોના વળતરમાટે (માલિક ન હોય તેમની ફક્ત મિલ્કતો) વહેંચણી મહેસૂલ વિભાગ દ્વારા કરવામાં આવશે. પુનર્વસન અને પુનઃસ્થાપન (R&R) સહાય, જોગવાઈઓ મુજબ મળવાપાત્ર હોય તેવું વળતર માલિકી હક્ક ધરાવનારાઓ અને માલિકી-હક્ક નહીં ધરાવનારાઓમાટે યોજના અમલીકરણ એકમ(PIU), વહેંચવામાં આવશે.

21.3. સ્વૈચ્છિક સંસ્થા દ્વારા યોજનાના અમલની કામગીરીમાં ટેકો

50. વિશ્વ બેંકની કામગીરી નીતિમાં જણાવ્યા મુજબ, GSHP-II, માં સ્વૈચ્છિક સંસ્થાને RAPના અમલની કામગીરીમાં સામેલ રાખવામાં આવ્યા છે. સ્વૈચ્છિક સંસ્થાની ભૂમિકા અને જવાબદારીઓ સંક્ષિપ્તમાં નીચે મુજબ છે:

- PAPને સંભવિત વિપરીત અસરો સમજાવવી અને તેના નિવારણના ઉપાયો સમજાવવા અને પુનર્વસન અને પુનઃસ્થાપન (R&R) હેઠળ તેમને મળવાપાત્ર વળતર/સહાય અંગે સમજણ આપવી;
- જાણકારી માટેનું સાહિત્ય, જેમાં RAPને લગતા અને અન્ય પાસાને લગતા ચોપાનિયા વહેંચવા;
- પુનર્વસન અને પુનઃસ્થાપન (R&R)ની કામગીરીનો આરંભ થાય ત્યારે ESMUને લોકોમાં જાગૃતિ ફેલાવવાના અભિયાનમાં સહાય કરવી;
- સુક્ષ્મતમ યોજના (Micro Plan) તૈયાર કરવો;
- ESMU દ્વારા આયોજિત કરવામાં આવેલ બેઠકોમાં ભાગ લેવો;
- RAPના અમલમાં સહાય કરવી;
- PAFsના ઓળખપત્રો તૈયાર કરવા અને આપવા;
- વ્યક્તિગત યોજનાથી અસરગ્રસ્ત વ્યક્તિ(PAP) માટે સંયુક્ત બેંક ખાતા (યોજનાથી અસરગ્રસ્ત વ્યક્તિ(PAP) અને તેના પતિ-પત્ની) ખોલાવવામાં સહાય કરવી;
- યોજનાથી અસરગ્રસ્ત વ્યક્તિ(PAP) ને વળતર મેળવવામાં મદદ કરવી, કમજોર વર્ગો પર વધારે ધ્યાન આપવું, જેથી તેમણે તેમના લહેણા સમયસર મળે.
- વળતરની અને પુનર્વસન અને પુનઃસ્થાપન (R&R) ગ્રાન્ટની રકમના લાભકારક ઉપયોગ અંગે લોકોમાં જાગૃતિ લાવવી;
- સ્ત્રોતોના આધાર અને અન્ય તકોની જાણકારી સમજાવવી જેથી તેઓ પૂરી જાણકારી સાથે પોતાનો વિકલ્પ પસંદ કરી શકે અને પોતાના વિકાસમાં ભાગ લઈ શકે;
- યોજનાથી કમજોર એવા અસરગ્રસ્ત વ્યક્તિ(PAP)ને તેમના વળતર અને પુનઃ સ્થાપનના અધિકાર બરાબર મળે તેની ખાતરી રાખવી;
- ESMUને માસિક પ્રગતિ અહેવાલ રજૂ કરવો;
- યોજનાથી અસરગ્રસ્ત વ્યક્તિ(PAP)ની રોજગાર કુશળતા માટેની તાલીમની જરૂરિયાત તૈયાર કરવી; અને
- એ વાતની ખાતરી રાખવી કે યોજનાથી અસરગ્રસ્ત વ્યક્તિ(PAP) ની ફરિયાદો અને મુશ્કેલીઓ ફરિયાદ નિવારણ સમિતિ સામે મૂકવામાં આવે અને તે સમસ્યાનો નિકાલ થાય.

21.4. ફરિયાદ નિવારણ માટેનું તંત્ર (Complaint Handling Mechanism-CHM)⁴

51. આ યોજનામાં મોટા પાયા પર બાંધકામની પ્રવૃત્તિ સંકળાયેલ હોઈ સાથોસાથ RAP)/TDP/HPPનું અમલ પણ કરવાનું હોય છે, આથી આ યોજના વિશે સૂચનો, ફરિયાદો, પૂછપરછ વિગેરે મળી શકે તેમ છે. માર્ગ અને મકાન વિભાગ માટે મહત્વ છે, આથી GSHP-II હેઠળ ફરિયાદોના નિવારણ માટે એક કાર્યપદ્ધતિ

⁴ ફરિયાદ પાર પાડવાની યંત્રણા-પદ્ધતિ કોઈપણ નાગરિક માટે કોઈ પણ પ્રકારની ફરિયાદ માંડવા કરવા માટે છે (R&R સમીક્ષિત) જ્યારે GRC ખાસ R&R લગતી બાબતો સંબંધિત છે. ફરિયાદ નિવારણ યંત્રણા R&Rને આવરી લે છે પરંતુ યોજના બહારના કોઈ વ્યક્તિ બાબતનું પાસું નથી; તેથી R&R બાબતને GRC દ્વારા કાર્યવાહી થવી જોઈએ.

અનુસરવામાટે એક તંત્ર તૈયાર કર્યું છે. જે બધી ફરિયાદો પર કેન્દ્રિય દેખરેખ રાખશે, અને વિવિધ સ્ત્રોતોમાંથી મળતી બધી ફરિયાદો, કોઈ તંત્ર દ્વારા કે વ્યક્તિગત ફરિયાદોને સક્ષમ રીતે, વિશ્વ બેંકની જાણકારી હેઠળ હલ કરી શકાય.

52. ફરિયાદ નિવારણ કામગીરીમાં એ વાતનું ધ્યાન રાખવામાં આવશે કે, કોઈપણ નાગરિક નીચેના અધિકારીઓ સમક્ષ ફરિયાદ કરી શકે. (i) કાર્યપાલક ઈજનેરથી ઓછી કક્ષાના ન હોય તેવા હવાલો ધરાવતા અધિકારી, અને (ii) કોઈપણ અધિકારી જે રાજ્યના ફરિયાદ નિવારણ તંત્ર સાથે જોડાયેલા હોય, અને હવાલો ધરાવતા હોય. નીચેની બાબતો અંગે ફરિયાદ કરી શકશે. (i) યોજનાને લગતી બાબતો (નવી દરખાસ્ત/યોજનાના વ્યાપમાં ફેરફાર, કામ ચાલુ હોય/પુરું થયું હોય તેવા કામની ગુણવત્તા બાબતે, ખરીદી બાબતે પુનર્વસન અને પુનઃસ્થાપન (R&R), પર્યાવરણ અને કામગીરીમાં કાર્યવાહીન કરવા/કાર્યવાહીમાં વિલંબ કરવામાટે) અને (ii) મહેકમની બાબતો (વર્તણૂક, ભ્રષ્ટાચાર, સેવાને લગતી બાબતો).

53. ફરિયાદ નિવારણની કામગીરી SE, PIUને મુખ્ય ફરિયાદ નિવારણ અધિકારીને નિશ્ચિત ભૂમિકા અને જવાબદારીઓ સાથે સોંપવામાં આવેલ છે. તે મુખ્યત્વે વ્યક્તિગત અને વ્યક્તિના અંગત હેતુની ન હોય તેવી ફરિયાદો હાથ ધરવા જવાબદાર છે. કર્મચારીઓની ફરિયાદ હાલની નિયત કાર્યપદ્ધતિ મુજબ હાથ ધરવાની રહેશે. વિશ્વ બેંક વીંગ હેઠળ કામ કરતા કર્મચારીઓને તાલીમ આપતી વખતે સ્પષ્ટ રીતે, ફરિયાદ નિવારણની કાર્યપદ્ધતિ સમજાવવામાં આવે અને ફરિયાદને કામમાં સુધારા કરવાની તક ગણવામાં આવે અને નહીં કે ફરિયાદી સાથે ભેદભાવ/ભવિષ્યમાં વિરોધાજનક ન થાય થાય તેવી રીતે હાથ ધરવી.

21.5. ફરિયાદ નિવારણ યંત્રણા (Grievance Redress Mechanism-GRM)

54. યોજનામાટે એક ફરિયાદ નિવારણ સમિતિ (GRC)ની રચના કરવાની દરખાસ્ત છે, જે યોજનાથી અસરગ્રસ્ત વ્યક્તિ(PAP)ની ફરિયાદો સાંભળશે અને તેનો નિકાલ કરશે. આ પ્રક્રિયાથી વિવાદોની પતાવટ થશે અને કોર્ટ કેસોની સંખ્યા ઘટશે. GRC જિલ્લા કક્ષાએ, જિલ્લા કલેક્ટરના વડપણ હેઠળ આવી સમિતિઓની રચના કરશે. ફરિયાદ નિવારણ સમિતિ (GRC)નીચેના સભ્યોની બનેલી હશે:

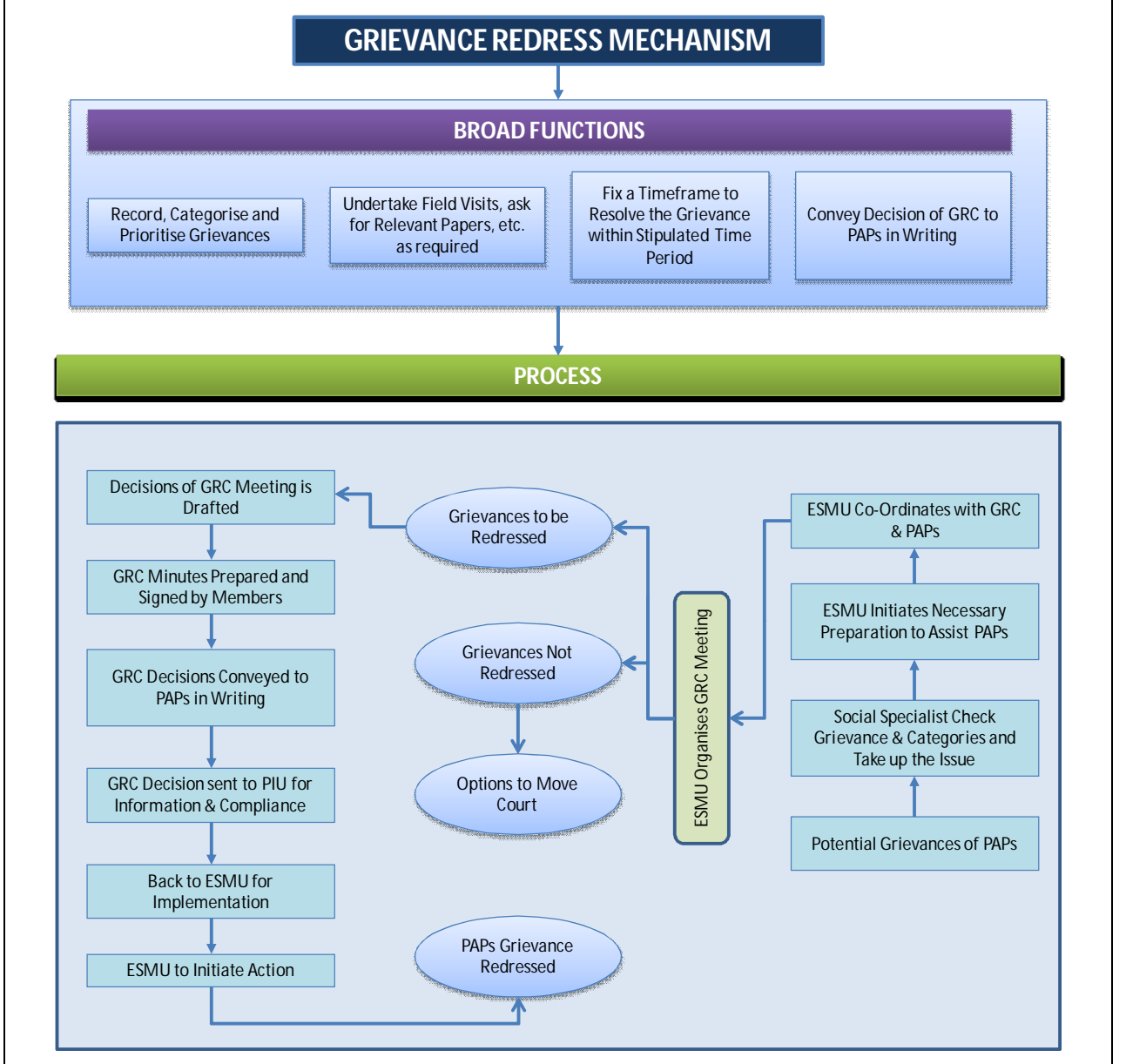
- જિલ્લા કલેક્ટર અથવા તેમના વતી નિયુક્ત કરવામાં આવેલા પ્રતિનિધિ જે સહાયક જિલ્લા કલેક્ટર (મહિલા અધિકારીને અંગ્રતા આપવાની રહેશે);
- મહેસુલ વિભાગના જિલ્લા વિકાસ અધિકારી;
- PIUના કાર્યપાલક એન્જિનિયર
- પ્રતીનીધી કે જે સામાજિક ક્ષેત્રના/સ્થાનિક બિન સરકારી સ્વયંસેવી સંસ્થા (જે અમલીકરણમાં સામેલ ન હોય)/ એવી વ્યક્તિ કે જે આવા જ પ્રકારની બાબતો થી અકેફ હોય અને તે/ તેણી ખુબજ આદરણીય અને પ્રશ્નો હલ કરવાની કુશળતા હોય (જિલ્લા મેજિસ્ટ્રેટ / કલેક્ટર દ્વારા નીવડેલ હોય).

55. ફરિયાદ નિવારણ સમિતિ (GRC)ની કામગીરી/જવાબદારી નીચે મુજબ રહેશે: (i) પુનર્વસન અને પુનઃસ્થાપન (R&R) અને જમીન સંપાદનની સમસ્યાઓ દૂર કરવામાં યોજનાથી અસરગ્રસ્ત વ્યક્તિ(PAP)ને સહાય કરશે; (ii) ફરિયાદોનો રેકર્ડ રાખશે અને નિયત સમયમાં તેમનો નિકાલ કરશે; (iii) PIUને કોઈ પણ ગંભીર કેસ બાબતે જાણકારી આપશે.

56. ESMU, PAPsને GRC સમક્ષ પોતાની ફરિયાદ રજૂ કરવામાં બધી જરૂરી સહાય પૂરી પાડશે. ફરિયાદ નિવારણ સમિતિ (GRC) 15 દિવસમાં ફરિયાદનો નિવેડો લાવશે. સામાન્ય રીતે GRC મહિનામાં એક વખત મળશે, પરંતુ જરૂર જણાય તો વધારે વાર પણ મળી શકે છે. EPની ફરિયાદના નિકાલમાટે ૪૫ દિવસનો સમય અપાશે. યોજનાથી અસરગ્રસ્ત વ્યક્તિ(PAP)ને ફરિયાદ નિવારણ સમિતિ (GRC)નો નિર્ણય બંધનકર્તા નથી. આનો અર્થ એ નથી કે GRC, જો યોજનાથી અસરગ્રસ્ત વ્યક્તિ(PAP) કોર્ટનો રાહ અપનાવે તો, તેને નકારી શકે નહીં. GRCની મુખ્ય કામગીરી નીચે મુજબ છે:

- યોજનાથી અસરગ્રસ્ત વ્યક્તિ(PAP)ની ફરિયાદો રેકર્ડ કરવી, તેનું વર્ગીકરણ કરી તેની અંગ્રતા નક્કી કરવી અને તેને હલ કરવી. આવી ફરિયાદો જો પુનર્વસન અને પુનઃસ્થાપન (R&R)ને લગતી હોય.
- GRC સ્થળ મુલાકાત લઈ શકે છે, યોજના સત્તાધીશ પાસેથી અને અન્ય સરકારી અને બિન-સરકારી એજન્સીઓ વિગેરે પાસેથી સંબંધિત માહિતી મેળવી શકે છે, જેથી PAPsની ફરિયાદ દૂર કરી શકાય.
- ૪૫ દિવસની સમય મર્યાદા, ફરિયાદના નિકાલમાટે નક્કી કરવી.
- PAPsને ESMU દ્વારા તેમના કેસની સ્થિતિ વિશે જાણકારી આપવી અને તેમના નિર્ણયની યોજનાથી અસરગ્રસ્ત વ્યક્તિ(PAP) પૂર્તતામાટે જાણ કરવી.

57. ગુજરાત સરકાર દ્વારા વહિવટી હુકમોથી GRCની રચના કરવામાં આવશે. ESMUની કામગીરી શરૂ થાય તે તારીખથી તે અમલી બનશે.



21.6. મિલકતોનો માલિકી હક સાબિત કરવા અને વળતરની રકમ નક્કી કરવામાટેના જરૂરી દસ્તાવેજો / જાણકારીની યાદી

58. યોજનાથી અસરગ્રસ્ત વ્યક્તિ(PAP) નીચેના દસ્તાવેજો / જાણકારી મિલકત પર પોતાની માલિકી સાબિત કરવા અને વળતરમાટે મૂલ્યાંકન કરાવવા, રજુ કરવા જોઈએ:

- જમીન રેકર્ડ [૭/૧૨ - ૮એ, ખેડૂત પોથીડ];
- સંપાદનની હેઠળની જમીનની વિગતો જણાવતા પત્રક.
- જમીનનો મોજણી નંબર;
- ચુકાદાના હેતુમાટે જમીનનો વાસ્તવિક વિસ્તાર;

⁵ ખેડૂત પોથી એ પુસ્તિકા છે જ્યાં જમીનની માલિકીની વિગતો, જે વ્યક્તિગત ખેડૂતોની હોય, તેનો રેકર્ડ રાખવામાં આવે. ખેડૂત પોથીની જાળવણી મહેસૂલ વિભાગ દ્વારા કરવામાં આવે છે, અને તે દરેક ખેડૂતને આપવામાં આવે છે.

- જમીનનો પ્રકાર [નવા શરતની, જુના શરતની વિગેરે];
- જમીનની કક્ષા [ખેતિની (સિંચાઈવાળી), બાગાયત (બિન-સિંચાઈની, ક્યારી(બ્લોક, વિગેરે)].
- હિત ધરાવનાર દ્વારા દાખલ કરવામાં આવેલ દાવાની વિગતો, અને પુરાવાના પત્રકો.
- દાવો કરનારનું નામ (માલિક, લીઝ રાખેલ કે ભાડુઆત, વિગેરે);
- દાવો (જમીનનો વિસ્તાર, વૃક્ષોની સંખ્યા, બાંધકામોનો વિસ્તાર અને અન્ય વિગતો, અન્ય નુકસાનની વિગતો);
- યોજના અમલીકરણ એકમ(PIU), દ્વારા આપવામાં આવેલ ઓળખપત્ર અને સ્વૈચ્છિક સંસ્થા દ્વારા તેની ફેર ચકાસણી.
- વળતરની રકમ જમા કરાવવામાટે બેંક એકાઉન્ટની વિગતો.

21.7. વળતર અને મદદ અંગે કાર્ય પદ્ધતી

59. ESMU જમીન સંપાદન અધિકારી (LAO) દ્વારા જમીનની સંયુક્ત ચકાસણી માટે સરળતા રહેશે. અસરગ્રસ્ત જમીનની અંદરની મિલકતોનું મૂલ્યાંકન સંબંધિત વિભાગો⁶ દ્વારા હાથ ધરવામાં આવશે. અમલીકરણ (NGO) મિલકતોનું મૂલ્યાંકન કરવામાં મદદ કરશે.

60. સૂક્ષ્મ યોજના દરેક અસરગ્રસ્ત વ્યક્તિ માટે તૈયાર કરવામાં આવશે. સૂક્ષ્મ યોજનામાં જમીન અસરગ્રસ્ત વિસ્તારની વિગતો અને તેના માટે પુનઃસ્થાપન નીતિ ફેમવર્ક મુજબ ઉમેદવારીઓ સાથે (અસરગ્રસ્ત જમીન અંદર સ્થિત વિવિધ અસ્કયામતો માટે વળતર સહિતના) તે જ માટે વળતર હશે. (NGO) સૂક્ષ્મ યોજના તૈયાર કરશે.

61. માલિકો (માલીકીની નથી કિસ્સામાં કેવળ અસ્કયામતો) માટે જમીન અને અન્ય અસ્કયામતો માટે વળતર મહેસૂલ વિભાગ દ્વારા તેમાં વિતરિત કરવામાં આવશે.

62. માલિકો અને માલીકીની નથી બંને માટે ઉમેદવારી જોગવાઈઓ મુજબ સહાય PIU દ્વારા તેમાં વિતરિત કરવામાં આવશે.

63. જમીન અથવા અન્ય અસ્કયામતો મૂલ્યાંકન આધારિત અંદાજ દરમિયાન ફરિયાદ ઊભી થાય તેને ફરિયાદ સમિતિ નિવારણ સમક્ષ તકરારનો ઉલ્લેખ કરવામાં આવશે. આ પણ એનજીઓ દ્વારા સવલત કરવામાં આવશે.

21.8. તાલીમ અને કાર્યક્ષમતા વધારવા માટેનું તંત્ર

64. યોજનાના કર્મચારીઓની તાલીમ અને તેમનો વિકાસ એ GSHP-1ના અમલીકરણનો જ એક આવશ્યક ભાગ છે. રાજ્ય કક્ષાએ (PIU), તાલીમની જરૂરિયાતની વિગતો તૈયાર કરશે, પ્રાદેશિક કક્ષાએ

⁶ ઇમારતી લાકડા વૃક્ષો - જંગલ ખાતા; બારમાસી વૃક્ષો અને સ્થાયી પાક - કૃષિ અને સહકાર વિભાગ; બિલ્ટ અપ માળખાં - માર્ગો અને ઇમારતો વિભાગ; પાણી સંસાધનો - ગુજરાત પાણી પુરવઠા અને ગટર વિભાગ

અને ક્ષેત્રિય કક્ષાએ (મા. અને મ.વિભાગની વિભાગીય કચેરીઓ) તાલીમની જરૂરિયાતની વિગતો ચકાસણી, જેના આધારે તાલીમ મોડ્યુલ તૈયાર કરવાના રહેશે. તેનો હેતુ (i) RAP/TDP/HPPના અમલમાટે કર્મચારીઓને તૈયાર કરવા; (ii) કર્મચારીઓમાં જાગૃતિ લાવવી, અમલમાટેના સાધનો પૂરા પાડવા અને વ્યવસ્થાપન કાર્યરીતિની સામગ્રીના સેટ બધા વિભાગોને પૂરા પાડવા; અને (iii) મહત્વના કર્મચારીઓમાં કાર્યક્ષમતા વધે તેમાટે તેમને કક્ષા અનુસાર તાલીમ આપવી.

65. તાલીમ અને કાર્યક્ષમતા વધે તેમાટેના વિષયોમાં નીચેનાનો સમાવેશ થાય છે:

- a. સામાજિક અને પુનર્વસન અને પુનઃસ્થાપન (R&R)ની સમસ્યાઓ (રાજ્ય કક્ષાએ/રાષ્ટ્રીય કક્ષાએ/આંતરરાષ્ટ્રીય કક્ષાએ પુનર્વસન અને પુનઃસ્થાપન (R&R)ની નીતિઓ) (મહિલાઓની ભાગીદારી, ગરીબીનું મૂલ્યાંકન, ગરીબી નિવારણ કાર્યક્રમ, હાઇવે પરના રોગો, માર્ગ સુરક્ષા, પારદર્શિતા, માહિતી અધિકાર);
- b. જમીન સંપાદન (કાયદાઓ, નીતિઓ, જમીનોની કિંમત કાઢવી, પુનઃસ્થાપનના અભિગમનું મૂલ્ય, / બજાર કિંમત, સંસ્થાકીય મીકેનીઝમ વિગેરે);
- c. સામાજિક અસરનું મૂલ્યાંકન (SIA) અને RAP/IPDP/HIV/AIDS પ્રત્યે જાગૃતિ, અટક્યાતનું આયોજન (સામાજિક સ્કીનીંગ, સેન્સસર્વે, સામાજિક-આર્થિકસર્વે/કાર્યપદ્ધતિ, કેન્દ્રિત સમૂહ ચર્ચા, સંસ્થાકીય સર્વે, નિઃશુલ્ક અગાઉથી જાણકારી આપીને પરામર્શ, ડાટા એનાલીસીઝ રિપોર્ટ તૈયાર કરવા);
- d. પુનઃસ્થાપન નીતિનું માળખું (યોજનાથી અસરગ્રસ્ત વ્યક્તિ(PAP)ની કક્ષા, અસરની કક્ષા, મિલકતોનું મૂલ્યાંકન, (જમીન, બાંધકામ, ઊભા પાક, વૃક્ષો, સામુદાયિક મિલકતો વિગેરે), મળવાપાત્ર અધિકારો, મહિલાઓ અને કમજોર વર્ગો, હંગામી અસરો, બાંધકામ દરમિયાન તોડફોડ અને નુકસાન અને તેના શમનના ઉપાયો);
- e. RAP/TDP/IPDP/HPPનું અમલીકરણ (યોજનાથી અસરગ્રસ્ત વ્યક્તિ(PAP) ડાટાબેઝને અદ્યતન બનાવવું, અસરગ્રસ્ત માળખાઓ, જમીન અને અસરગ્રસ્ત વસ્તીની સંયુક્ત ચકાસણી, માઈક્રો પ્લાન તૈયાર કરવું, ફરિયાદ નિવારણની કાર્યપદ્ધતિ, ઘર્ષણના ઉકેલના પેકેજીસ, સહાય અને તાલીમ જેથી આજીવિકા પુનઃપ્રાપ્ત કરી શકાય, સામાજિક સુરક્ષાના અમલ પર દેખરેખ).

66. તાલીમ કાર્યક્રમો, સ્થાનિક રાજ્ય અને રાષ્ટ્રીય કક્ષાની સંસ્થાઓ અને સામાજિક વ્યવસ્થાપનના વિવિધ પાસાઓના અને સુરક્ષા સમસ્યાઓના નિષ્ણાતો દ્વારા ચલાવવામાં આવશે. આગેવાન સંસ્થાઓ દ્વારા

ભારતમાં આપવામાં આવતા સામાજિક વ્યવસ્થાપન અને સામાજિક સુરક્ષા પર તાલીમ કાર્યક્રમની જાણકારી પણ યોજના અમલીકરણ એકમ(PIU), મેળવશે, અને યોજનાના કર્મચારીઓમાટે તાલીમની વ્યવસ્થા કરશે. માર્ગ અને મકાન વિભાગના એન્જિનિયરની સામાજિક સુરક્ષા વ્યવસ્થાપન અંગેની કાર્યક્ષમતા વધારવા, મા.અને મ.વિભાગે છેલ્લા કેટલાક વર્ષોથી સામાજિક સુરક્ષાની વિવિધ તાલીમોમાં અને કાર્યક્ષમતા વધારવાના કાર્યક્રમોમાં મોકલી રહ્યા છે.

22. દેખરેખ અને મૂલ્યાંકન

67. સામાજિક સંરક્ષણના અમલીકરણ પર આંતરીક દેખરેખ. યોજના અમલીકરણ એકમ(PIU), દ્વારા યોજના મેનેજમેન્ટ કન્સલટન્ટ/સુપરવીઝન કન્સલટન્ટ દ્વારાની સહાયથી કરવામાં આવશે. RAP/TDP અમલીકરણની ગુણવત્તા વધારવામાટે, યોજના અમલીકરણ એકમ(PIU), દ્વારા આંતરીક દેખરેખ ઉપરાંત, બાહ્ય દેખરેખ થર્ડપાર્ટી એજન્સી દ્વારા અથવા યોજના મેનેજમેન્ટ કન્સલટન્ટ (PMC) દ્વારા કરવામાં આવશે, જે ટેકનિકલ તેમજ પર્યાવરણીય/સામાજિક પાસાઓમાટે હશે. થર્ડપાર્ટી એજન્સી/PMCની ભૂમિકા, સામાજિક સુરક્ષામાટે બાહ્ય દેખરેખની કામગીરીમાટે નીચે મુજબ રહેશે:

- RAP/IPDPના અમલીકરણની દર ત્રણ મહિને તપાસ કરશે, જેથી કોઈપણ સંભવિત સમસ્યા વહેલી જાણી શકાય અને તેનો સમયસર ઉકેલ મેળવી શકાય; અને,
- સત્રની વચ્ચે, વાર્ષિક અને સત્રના અંતે તપાસ કરવી જેથી RAP/IPDPના અમલની લક્ષિત સફળતા અને ખામીઓનું મૂલ્યાંકન થઈ શકે.
- ફરિયાદ નિવારણ યંત્રણા –જેની કામગીરી પ્રાપ્ત થયેલ ફરિયાદો પર કાર્યવાહી કરી તેનો ઉકેલ કરવામાં કરવામાં આવશે.

68. પુનર્સન કામગીરી આયોજન (RAP)માં લક્ષ્યાંકો અને સીમા ચિત્તો નક્કી કરવામાં આવશે જેથી પુનઃસ્થાપન કાર્યક્રમ હેઠળના હેતુઓ પ્રાપ્ત કરી શકાય. આ લક્ષ્યાંકો અને સીમા ચિત્તો અને આ મુજબ રહેશે. (i): સૂચિત ધોરણો, જેમાં યોજનામાં સામેલ સામગ્રી, ખર્ચ, રોકવામાં આવેલ કર્મચારીઓ વિગેરેની માહિતી હોય; (ii) પરિણામોના નિર્દેશકો, જે PAPની સંખ્યા બતાવે જેમને વળતર અને સહાય યુકવવામાં આવેલ હોય, તાલીમ આપવામાં આવી હોય, યુકવણીની વિગતો વિગેરે અને (iii) અસરના નિર્દેશકો, જે યોજનાની સમુદાયો પર લાંબા ગાળાની અસર બતાવતા હોય.

69. સીમા ચિત્તો અને નિર્દેશકો, મર્યાદિત સંખ્યામાં હશે, અને સંખ્યાત્મક અને ગુણાત્મક પ્રકારના ડાટા હશે. પહેલા બે પ્રકારના નિર્દેશકો, જે કાર્યપદ્ધતિ સાથે સંબંધિત છે, તે યોજના મેનેજમેન્ટને પ્રગતિ અને પરિણામોને જાણ કરવામાટે છે, તેના પર દેખરેખ રાખવામાં આવશે, અને જરૂર જણાય, કે વિલંબ અથવા કોઈ સમસ્યા ઉદ્ભવે તો કાર્યક્રમોમાં ફેરફાર કરવામાં આવશે. આ દેખરેખના પરિણામો અહેવાલમાં સામેલ

કરવામાં આવશે. જે યોજના અમલીકરણ એકમ(PIU),ને નિયમીત રીતે રજૂ કરવામાં આવશે. ભાગીદારીમાં દેખરેખ રાખવાની જોગવાઈ કરવામાં આવશે, જેમાં PAPSને સામેલ કરવામાં આવશે.

23. બાંધકામના કામોમાં સંકલન અને પ્રમાણિત કરવું

70. પુનઃવસનના કાર્યક્રમોનું સંકલન બાંધકામના કામોની સમય સારીણી સાથે કરવામાં આવશે. જરૂરી સંકલન કોન્ટ્રાક્ટરની શરતોનો ભાગ છે, અને માલસામાનની ખરીદી અને ટેન્ડરના પરિશિષ્ટોમાં તેનું ધ્યાન રાખવામાં આવશે. તેનું કોન્ટ્રાક્ટ આપતી વખતે, અને તૈયાર થયેલા CoI વિભાગોને મુક્ત કરતી વખતે, અને PAPને સહાય આપવામાં, જેથી બાંધકામ શરૂ થતા પહેલાં વળતર લઈને તેઓ પોતાની મિલકતો છોડીને અન્યતર જાય અને તેમને બિનજરૂરી તકલીફ ન પડે.

71. કોન્ટ્રાક્ટ આપતા પહેલાં, અને ટેન્ડરો સ્વીકારતા પહેલાં કરવાના કાર્યોમાં આ કામો સામેલ છે: (i) ગુજરાત સરકાર દ્વારા પુનર્વસનના આયોજનને મંજૂરી મળવી જોઈએ; (ii) વેબસાઇટ પર અને અન્ય જાહેર જગ્યાઓ પર, જ્યાં સ્થાનિક લોકો જોઈ શકે તે રીતે એક્શન પ્લાન મૂકવામાં આવે; (iii) ખાનગી જમીન સંપાદનનું પ્રથમ જાહેરનામું પ્રસિદ્ધ થવું જોઈએ; (iv) પાત્રતા ધરાવતા યોજનાથી અસરગ્રસ્ત વ્યક્તિ(PAP)ને ઓળખપત્રો આપી દેવામાં આવે.

72. કોન્ટ્રાક્ટરને જમીન સોંપતા પહેલા પૂરા કરવાના કામો : (i) ખાનગી જમીનનું સંપાદન કાર્ય પુરું થવું જોઈએ, અને જમીનનું વળતર અને નિયત ધોરણો મુજબની સહાયની ચુકવણી થવી જોઈએ; અને (ii) સરકારી જમીનની તબદીલીની કામગીરી પૂરી થવી જોઈએ, અથવા જમીનની માલિક હોય તેવી એજન્સીઓ પાસેથી ના વાંધા પ્રમાણપત્ર મળી જવું જોઈએ.

24. પુનર્વસનનો અંદાજ

73. બાંધકામો, વૃક્ષો, અને પાક, વિવિધ પુનઃસ્થાપન મદદ, પુનર્વસવાટ અને સમુદાય અસ્કયામતો અને સાંસ્કૃતિક અસ્કયામતોને ફેરબદલ-બદલી, સંસ્થાકીય ખર્ચ, અમલીકરણ અંગે ખર્ચ, RAPના અમલીકરણની એજન્સી, મૂલ્યાંકન સલાહકારો, રોકાવા વળતર વગેરે માટે વિગતવાર આ પુનઃસ્થાપન અંદાજમાં સમાવેશ થશે તમામ જમીન સંપાદન અને RRના રોકડમાં ચુકવવા સરકારની તિજોરી પોંહચી વળશે. મૂલ્યાંકન સલાહકારો રોકવા, માલસામાન, અને RAP અમલીકરણ કામો માટે ના ખર્ચ બેંક માંથી મેળવવા નિયત વિધિ અનુસાર બેંક માંથી પહોંચી વળશે.